

ご自由にお取りください

TAKE FREE

庄内余目病院広報誌

2026

5月号

No.291

あまるめーる

特集 チームで取り組む褥瘡対策





特集 チームで取り組む褥瘡対策

じょくそう 褥瘡とは？

褥瘡とは、寝具や車椅子などと接触する皮膚に、自身の体重による圧力が長時間かかり続けることで血流が悪くなり、皮膚やその下の組織がダメージを受けて傷になってしまう状態を指します。以前は「床ずれ」とも呼ばれていました。

一度発生すると痛みを伴うだけでなく、感染症を引き起こしたり、治癒まで数か月という長い期間を要したりすることで、患者さんの社会復帰を遅らせる大きな要因となります。そのため「つくらないこと（予防）」と「早期発見・早期治療」が何より重要です。

かつては「寝たきりの高齢者」にできるも

のというイメージがありましたが、手術中の長時間の圧迫や、医療機器（酸素マスクや弾性ストッキングなど）による圧迫でも発生することがあり、年齢や病状を問わず注意が必要です。

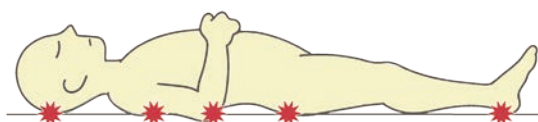
多職種で支える褥瘡対策

褥瘡のケアは、単に傷口に薬を塗れば良いというものではありません。傷の治療、日常的なケア、栄養管理、ベッド上での姿勢調整や適切な寝具の選択、退院後の生活環境調整など包括的な視点が求められます。

そのため、当院では医師や看護師だけでなく、理学療法士、作業療法士、薬剤師、管理栄養士、医療ソーシャルワーカーなど多職種

【褥瘡の起こりやすい場所】

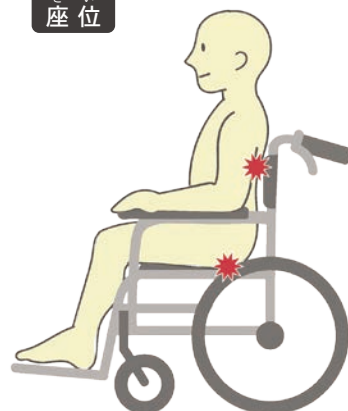
ぎょうがい 仰臥位



そくがい 側臥位



ざい 座位



褥瘡の起こりやすい場所（＊）。骨が飛び出していて、体の下になる場所にできやすい。

【多職種で取り組む褥瘡対策】



が連携し、それぞれの専門性を活かした活動を行っています。

褥瘡対策に関わる各専門職の役割

●形成外科医師

医学的な診断に基づき、壊死した組織を除去する処置や手術、適切な外用薬の処方を行います。多職種の意見を集約して治療方針を最終決定をします。

●皮膚・排泄ケア認定看護師（以下 WOC）

褥瘡ケアのプロとして、専門的な知識に基づいて褥瘡の予防・治療の管理を行います。体圧分散寝具の選定やスキンケアの方法を病棟スタッフへ指導・助言します。また、院内や地域の介護施設などの職員向けに実践的な教育活動を実施します。

●病棟看護師

褥瘡発生リスクを評価し、個別性を重視したケア計画を立てています。患者さんの近くに寄り添い、日々の皮膚観察や定時の体位変換、清潔を保つスキンケアを行います。

●理学療法士、作業療法士

リハビリの観点から動作や姿勢を分析し、圧迫や摩擦を防ぐ「ポジショニング」を指導します。また、患者さんの状態に配慮したベッド等の福祉用具の選定や車椅子への安全な移乗方法、退院を見据えたご家族への指導も行います。

●管理栄養士

食欲不振時の食事調整や栄養強化を通じ、十分な栄養摂取を維持できるよう支援します。また、経腸栄養や点滴を含む治療方針を確認し、適切な栄養内容を検討します。血液検査や体重変化から、栄養状態が下がっていないかを定期的に評価します。

●薬剤師

傷の状態を評価し、最適な外用薬の提案や外用薬混合時の安定性評価を行います。感染症の疑いを確認し、抗菌薬が必要かどうかの検討や、傷の治りを遅らせる可能性のある薬剤も調整します。

●医療ソーシャルワーカー（以下MSW）

患者さんの生活背景や住環境を把握し、在宅療養への移行、退院後の施設との調整を支援します。介護保険の活用や福祉用具の手配をサポートするほか、ご家族の介護負担軽減に対する支援なども行っています。

褥瘡対策の具体的な取り組み

①入院時の「予防」のプロセス

患者さんが入院されたその日から褥瘡の予防対策が始まります。入院24時間以内に病棟看護師がすべての患者さんに対して、褥瘡のリスクアセスメント（危険因子の評価）を行います。自力で動けるか、栄養状態はどうか、皮膚の湿潤状態はどうかなどを数値化し、リスクがある方には速やかに体圧分散寝具を選択しています。すでに褥瘡がある方には、傷の深さや大きさなどを「DESIGN-R®2020」という共通のツールで評価し、患者さんの個々の状態に合わせた治療計画を作成します。

②毎週火曜日の「褥瘡回診」

チーム活動の核となるのが、毎週火曜日に行われる「褥瘡回診」です。形成外科医師、WOC、リハビリ療法士、管理栄養士、病棟の

褥瘡専任看護師がチームを組み、患者さんのベッドサイドを訪問します。回診では傷の状態を確認し、治療方法が適切か、マットレスの選定は合っているか、栄養は足りているかなどを総合的に検討します。

③体圧分散寝具等の整備と管理

体圧とは、ベッドなどの寝具から体の表面に加わる圧力のことです。褥瘡を防ぐには、骨が突き出た部分にかかる圧力をできるだけ低くしなければなりません。そのため、体圧を分散させるマットレスやクッションなどの適切な選択と使用が重要です。リスクアセスメントの結果から患者さんの状態に合わせて、マットレスなどの選定・管理を行い、速やかな切り替えを行っています。

④教育・マニュアル整備

患者さんに常に最善のケアを提供できる体制を整えるため、日本褥瘡学会のガイドラインに基づき、褥瘡予防、評価、治療の方法や発生時の対応に関するマニュアルを適宜更新しています。

教育面では、専門資格を持つWOCが中心となり、全職員を対象とした研修会を年1回以上開催し、ガイドラインに準じた評価方法

やケア技術、^{そうしょうひふくざい}創傷被覆材（ドレッシング材）※の使用方法など、最新の知識の普及に努めています。

また、毎月開催する「褥瘡対策委員会」では、院内の褥瘡発生率データを精査し、対策の効果を継続的に検証・改善しています。

病院から地域へ、切れ目のないケアを

患者さんが住み慣れた地域で安心して暮らせるよう、退院後のケアにも力を入れています。MSWが中心となり、在宅サービスや施設と連携し、退院後も継続したケアが行える体制づくりを支援しています。また、WOCによる傷の相談対応窓口を開設し、地域の医療・介護施設へ出向いて褥瘡予防の研修を行うことで、地域全体のケア力向上を目指した啓蒙



職員を対象とする褥瘡研修会

活動を行っています。

褥瘡は、適切なケアと環境があれば予防・治療できる病気です。当院ではこれからも、多職種の「チームの力」を結集し、患者さんのQOL（生活の質）向上を目的として活動していきます。

※傷口を保護する医療用品

傷の相談窓口

「その傷、ずっとそのままにいませんか？なかなか治らない傷は、放置すると重症化することがあります。どんなに小さい傷であっても、私たちは治したい気持ちを全力で支えます」

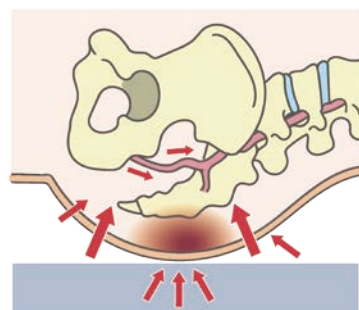
【医療・介護従事者向けご相談窓口】

傷の対応や受診判断に迷った際はご相談ください

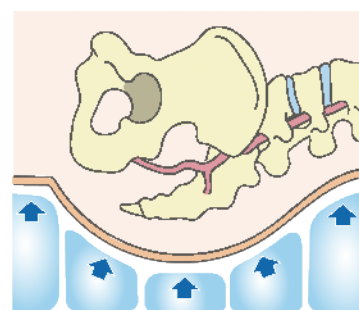
☎0234-43-3434（代表）受付時間／毎週火曜 14:00～17:00
担当 皮膚・排泄ケア認定看護師／富樫 弘美



【褥瘡発生のメカニズムと体圧分散寝具の役割】



圧迫による血流障害



体圧分散と血流維持



エアマットレスの一例

日本褥瘡学会東北地方会学術集会 開催のお知らせ

この度、下記の通り、日本褥瘡学会東北地方会学術集会を開催する運びとなりました。本学会は、東北地方における褥瘡医療の質の向上と、医療従事者の連携強化を目的としており、褥瘡予防・治療に関する最新の知見や実践報告が共有される貴重な機会となります。

詳細は右記の学会ホームページをご覧ください。

日時：2026年6月27日（土）
会場：山形テルサ（山形県山形市双葉町1丁目2-3）
大会長：庄内余目病院 皮膚・排泄ケア認定看護師 富樫 弘美
事務局：医療法人徳洲会 庄内余目病院企画課内



New Face

—この春に入職した新しい職員をご紹介します—



事務長就任のご挨拶



事務長
たばやし たかあき
田林 隆明

【出身】山形県酒田市
【前職】山北徳新会病院

就任にあたって

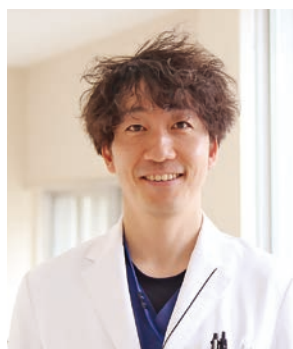
4月1日付で事務長に就任しました。1997年に徳洲会グループへ入社し、老健徳田山を皮切りに、2010年に山形徳洲会病院、昨年6月に新潟県村上市の山北徳新会病院を経て、このたび庄内余目病院へ着任しました。引っ越し早々、16年ぶりに庄内地域に戻り、住み慣れているはずなのになぜか懐かしさを感じる今日です。

医療・介護分野は時代とともに変化していきますが、庄内余目病院は今後も地域医療を担う病院として次のステージを見据えてまいります。私も微力ながら貢献できるよう努めてまいりますので、よろしくお願いいたします。

趣味や休日のリフレッシュ方法について

趣味はスポーツ観戦（特に野球）。休日は夫婦でグルメ巡りや、マイカーの純水手洗い洗車を楽しんでいます。

常勤医師のご紹介



歯科口腔外科医長
ふかよ ゆうご
深代 祐五

【出身】東京都墨田区
【出身大学】鶴見大学歯学部
【専門資格】日本口腔外科学会
口腔外科認定医、
歯学博士

就任にあたって

2011年に歯科医師となり、鶴見大学の医局人事により複数の関連病院へ出向し、当院が6施設目の勤務先となります。これまでの経験を生かし、地域医療に貢献するとともに、新たな治療や手術にも積極的に取り組んでまいりたいと考えております。

これまで、親知らずの抜歯や口腔腫瘍、外傷の治療を中心に経験を積んでまいりましたが、当院ではデンタルインプラント治療や顎変形症手術が多いと伺っており、より一層研鑽に努めてまいります。

趣味や休日のリフレッシュ方法について

アルペンスキーが趣味で、それに伴う日々のトレーニングも欠かしません！庄内平野は走る場所が多く、うれしく感じています。

新入職員の抱負

「早く仕事に慣れて、患者さんが安心して頼れる看護師を目指します。よろしくお願いいたします！」（看護師Y.K）

「患者さん一人ひとりに丁寧に向き合い、安全で安心できる看護を提供します。日々学ぶ姿勢を大切に頑張りたいです」（看護師A.O）

「患者さんに寄り添い、安心感を与えられる看護師になれるよう精一杯頑張っていきます」（看護師A.O）

「先輩方の背中を見て、知識・技術の習得に努めます。患者さんやご家族に寄り添う看護を提供していきたいです」（看護師M.O）

「経験を積みながら日々成長し、患者さんに寄り添える看護師になりたいです」（看護師Y.T）

「『優しさ』と『気づき』を大切に、患者さん・ご家族にここでよかったと思って頂ける看護を行ってきたいです」（看護師M.H）

「笑顔と思いやりの心を忘れずに、頑張りたいです」（介護福祉士M.T）

「学んできたことを活かし、患者さんに信頼される作業療法士を目指します」（作業療法士R.D）

「患者さんの大切な作業や想いに寄り添いながら、段階的に目標を達成できるよう支援していきたいです」（作業療法士A.T）

「患者さんやスタッフから信頼される理学療法士になれるよう頑張ります」（理学療法士Y.M）

「初心を忘れず、早く仕事を覚えられるよう一生懸命頑張ります。ご指導よろしくお願いいたします」（医師事務作業補助者R.S）



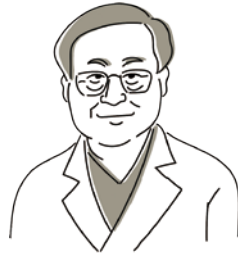
寺田院長の

んだんだ！通信 No.125



地域の“んだんだ”（そうそう）と思う話題や病院の出来事、医療の話をお届けします

院長
てらだ やすし
寺田 康



ドラッグストアで薬を買う医者

お彼岸の朝、空は快晴、風は冷たく気温は氷点下1℃、冷え切った空気が鼻から肺へと広がっていくのが気持ちよかった。

通称「西袋のストレート」で余目7時07分発の羽越本線乗り特急「いなほ」を撮り鉄した（写真）。

陽が上るに連れて気温はぐんぐんと上昇し、それに伴って目もしよぼしよぼ、鼻水も出てきた。（花粉症かな？）

特に目の症状がきつかった。目が乾いてしよぼしよぼするのか、瞬きがスムーズにできない。そのうち視界もかすんできた。

撮り鉄をしているどころではなく、私は県道沿いのドラッグストアを目指した。

ドラッグストアは開店早々を狙う買い物客で予想以上に込んでいたが、敷地が十分にあるためか店内は広がった。「お薬コーナー」は通路3区画にも及び、多種多様な様々な薬が売られていた。私はやっとのことで目薬の陳列棚を探し当てた。

（さて、何の目薬だったかなあ？）最近テレビで観た、某製薬会社の目薬を思い出そうとした。

（これかなあ）と目薬の箱を手に取り、効能書きを読んだ。

「疲れ目、乾き、かすみに」

（あった、これだ！）と、その時――

「あらあ、先生、こんなところで何やってんの？」

「えっ！」

私は、思いがけず警察官から突然声をかけられた犯人のように驚いた。

声の主は、町内のスナックのママさんだった。斯く斯く然々で…。私は訳を話した。

「でも先生、病院で薬を出せるんでしょ？ わざわざ薬買ってんのも、薬の説明書を読んでんのも可らしいし…」

彼女が押すカートには、350ml 缶ビールが何ダースも積まれ、乾き物のつまみが山のように入っていた。

その翌日の夜、私はそのスナックでカラオケのマイクを握っていたのだった――。

んだの。



手軽に作れる鶏むね肉のピカタ

ピカタは家庭でも手軽に作れるイタリア発祥の料理です。今回はヘルシーで高たんぱくな鶏むね肉を使ったピカタを紹介します。1食でしっかりたんぱく質を摂取でき、筋肉量の維持や回復をサポートします。



調理師 さとう りょう
佐藤 凌

しっとり高たんぱく！ 鶏むね肉のチーズピカタ



1人分の栄養素
エネルギー：230kcal
たんぱく質：29.1g
塩分：1.4g

材料（2人分）

- 鶏むね肉……………200g
- 塩……………1.5g
- こしょう（白）……………0.5g
- 卵……………1個（50g）
- 粉チーズ……………12g
- 有塩バター……………15g
- レタス（生）……………5g
- ケチャップ……………15g

作り方（調理時間：約30分）

1. 鶏むね肉は厚みを半分にし、食べやすい大きさにそぎ切りにして、両面に塩・こしょうをまぶします。
2. ボウルに卵、粉チーズを入れ混ぜ合わせて、1の鶏むね肉をくぐらせます。
3. フライパンに有塩バターを熱したところに、2の鶏むね肉を入れて火を通し、両面に焼き色が付くまで焼きます。
4. 皿にレタスを敷き、3を盛り付けてケチャップを付けて完成。

【POINT】鶏むね肉を豚肉に替えたり、バジルで風味を加えたり、ソースを変えることで、好みに合わせたアレンジが楽しめます。

今回の素材は…



鶏むね肉

鶏むね肉は脂質が少なく、たんぱく質を豊富に含む食材で、健康づくりや体力維持に適しています。また、ビタミンB群も多く含まれており、エネルギー代謝を助け、疲労回復にも効果が期待されます。比較的カロリーも抑えられるため、生活習慣病予防やダイエット中の方にもおすすめです。

COOKING TIME

2026年5月 診療担当医師予定表

【診療時間】 午前診 (9:00 ~ 12:00) 午後診 (14:00 ~ 16:00) 夕診 (17:00 ~ 19:00)

*青字は完全予約制です

受付時間	※1 (17:00 ~ 18:30) ※2 (9:00 ~ 10:50) ※3 (9:00 ~ 11:30) ※4 (14:00 ~ 15:30)
診察時間	※5 (14:00 ~ 16:30) ※6 (14:00 ~ 17:00) ※7 (14:00 ~ 19:00) ※8 (11:30 ~ 12:30) ※9 (13:30 ~ 17:00) ※10 (9:00 ~ 11:00) ※11 (13:30 ~ 19:00)

		1金	2土	3日	4月	5火	6水	7木	8金	9土	10日	11月	12火	13水	14木	15金	16土	17日	18月	19火	20水	21木	22金	23土	24日	25月	26火	27水	28木	29金	30土	31日	備考	
内科	午前	海野小野	担当医					西邨西島福井	海野小野	担当医		海野長戸	西邨長戸	海野松田	西邨西島福井	海野小野	担当医		海野長戸	西邨長戸	海野松田	西邨西島福井	小野担当医	担当医		海野長戸	西邨長戸	海野松田	西邨西島福井	海野小野	担当医			
	夕診							海野				西邨			海野				西邨			休診				西邨			海野					
総合診療科	夕診												寺田							寺田							寺田							
心臓センター (循環器内科・ 心臓血管外科)	午前	循・菊池 心・川島					循・菊池	循・星加 心・川島	循・菊池 心・川島			循・細川 心・嵩田	循・大野 心・川島	循・菊池 心・嵩田	循・星加 心・嵩田	循・菊池 心・川島			循・菊池 心・嵩田	心・川島	循・菊池 心・嵩田	循・星加 心・嵩田	循・菊池 心・川島		循・細川 心・嵩田	循・担当医 心・川島	循・菊池 心・嵩田	循・星加 心・嵩田	循・菊池 心・川島					
	夕診							心・嵩田								循・菊池						心・川島							心・嵩田					
血管外科	午前							大久保							大久保							大久保						大久保						
脳神経外科	午前	担当医	担当医 ※3					伊崎	担当医	蘇※10 担当医※3		伊崎	蘇	蘇	伊崎	担当医	担当医 ※3		伊崎	蘇	蘇	伊崎	担当医	担当医 ※3		伊崎	蘇	蘇	伊崎	担当医	担当医 ※3			
	夕診							伊崎				伊崎		蘇	伊崎				伊崎		蘇	伊崎				伊崎		蘇	伊崎					
外科	午前	張小野						張平崎	張小野			小野	張	張	張平崎	張小野			小野	張	張	張平崎	張小野			小野	張	張	張平崎	張小野				
	夕診												張 ※1							張 ※1							張 ※1							
整形外科	午前	宮本	菅谷 ※2				宮本	日向野 ※3	宮本	早川 ※2		宮本	宮本	宮本	日向野 ※3	宮本		早川 ※2		宮本	宮本	日向野 ※3	宮本	早川 ※2		宮本	宮本	宮本	日向野 ※3	宮本	早川 ※2			
	午後							田村				田村			田村				田村							田村			田村					
婦人科	午前												田村 ※4						田村 ※4								田村 ※4							
	午後																																	
小児科	午前	菅本 ※3						菅本 ※3	菅本 ※3			菅本 ※3	菅本 ※3	菅本 ※3	菅本 ※3	菅本 ※3			菅本 ※3	菅本 ※3	菅本 ※3	菅本 ※3			菅本 ※3	菅本 ※3	菅本 ※3	菅本 ※3	菅本 ※3					
	午後							菅本 ※5				菅本 ※5	菅本 ※5	休診	菅本 ※5				菅本 ※5	菅本 ※5	菅本 ※5	菅本 ※5			菅本 ※5	菅本 ※5	菅本 ※5	菅本 ※5	菅本 ※5					
歯科口腔外科	午前	荒深代	深代					荒深代	荒深代	荒		荒深代	荒深代	荒深代	荒深代	荒深代			荒深代	荒深代	荒深代	荒深代	休診	荒		荒深代	荒深代	荒深代	荒深代	荒深代	休診			
	午後夕診							荒深代 ※6				荒深代 ※7	荒深代 ※6	荒深代 ※6	荒深代 ※6	荒深代 ※6			荒深代 ※7	荒深代 ※6	荒深代 ※6	荒深代 ※6			荒深代 ※7	荒深代 ※6	荒深代 ※6	荒深代 ※6	荒深代 ※6					
皮膚科	午前													小栗 ※3					矢島 ※2									小栗 ※3						
	午後													小栗														小栗						
泌尿器科	午前									三木											柳澤													
	午後													牧野							柳澤							牧野						
神経内科 (物忘れ外来)	午前									高橋				國井						國井						高橋		國井						
	午後																																	
精神科	午前								馬場														馬場											
	午後																																	
呼吸器内科	午前									担当医														担当医										
	午後																																	
形成外科 (創傷ケア外来)	午前							島田				島田	島田 ※8		島田											島田	島田 ※8		島田					
	午後											福田 ※9																						
足病外来	午前																																	
	午後																																	
せぼね外来	午前									東山 ※10														菅原 ※10										
	午後									東山																								
リウマチ膠原病外来	午前									岸本																								
	午後																																	
乳腺外来	午前																																	
	午後																																	

【足の特別外来】(完全予約制)

- フットケア外来 毎週月曜、木曜、金曜(9:00~12:00)
- 歩行外来 第3月曜(9:00~11:30)
- くつ外来 第3月曜、第3火曜(9:00~13:00、14:00~16:30)



※変更や休診の場合があります。最新情報は左記の外来診療予定表をご確認ください。

一般の方 (診療予約)

- 予約センター (歯科口腔外科・小児科以外)
- ☎ 0234-43-8021 (直通) 月~金曜 13:00~17:00

医療機関の方 (患者さん紹介)

- 地域医療連携室
- ☎ 0234-43-3470 (直通) 月~金曜 9:00~17:00、土曜 9:00~12:30

小児科 (Web予約のみ受付)



こちらの予約サイトからご予約下さい。

予防接種 火・木 (14:00~15:00)

物忘れ外来 不定期 (13:00~14:00)

Topic

2025年度院内研究発表会を開催

3月14日(土)、2025年度院内研究発表会が開催され、看護部門、診療技術部門、事務部門から14演題の発表が行われました。

審査の結果、最優秀賞は「ABI検査時の心臓ストレスの検討」(検査科)、優秀賞には「医療療養病棟における身体的拘束の意識調査—身体的拘束最小化に向けた支援とは—」(3階西病棟)、「当院入院患者の靴の履き方事情—リハビリ効果を引き出すために—」(リハビリテーションセンター)が選ばれました。(教育研修委員会/加藤)



もくじ

- 02【特集】チームで取り組む褥瘡対策
- 06 New Face—新入職員紹介—
- 08 寺田院長のんだんだ!通信
- 09 みんなの健康レシピ
- 10 2026年5月診療担当医師予定表

ご意見・ご感想募集

広報誌「あまるめーる」へのご意見やご感想、取り上げてほしい健康や医療のテーマなどを募集しています。住所、氏名、年齢、ご意見・ご感想をご記入の上、下記宛て先までハガキまたはEメールでお送りください。

【郵送の場合】山形県東田川郡庄内町松陽1-1-1
庄内余目病院 企画広報室 宛

【メールの場合】kikaku@amarume-hp.jp

公式 LINE アカウント

Webでの受診予約や外来予定表、健康講座などのイベント情報をご案内しています。ご登録お待ちしております!



庄内余目病院 Instagram

病院の日常や働く職員の姿などお届けしています。よろしければ、いいねやフォローをお願いします!



● 理念 ●

生命を安心して預けられる病院

健康と生活を守る病院

患者さまの権利と尊厳を大切にす病院

● 患者様の権利 ●

1. 人格とプライバシーを尊重される権利
2. 良質の医療を受ける権利
3. 説明を受ける権利
4. 自己決定の権利
5. 個人情報保護の権利
6. 診療情報の提供を受ける権利
7. 健康教育を受ける権利
8. 宗教的支援に対する権利

● 医療における子どもの権利 ●

1. 人として大切にされ、自分らしく、生きる権利
2. 子どもにとって一番よいことを考えてもらう権利
3. 病院などで親や大切な人といっしょにいる権利
4. 必要なことを教えてもらい、自分の気持ち・希望・意見を伝える権利
5. 希望どおりにならなかったときに理由を説明してもらう権利



医療法人徳洲会 庄内余目病院

〒999-7782 山形県東田川郡庄内町松陽1-1-1
TEL: 0234-43-3434(代表) FAX: 0234-43-3435



当院は日本医療機能評価機構認定病院です。



病院ホームページ
URL: <http://www.amarume-hp.jp/>

発行: 庄内余目病院 / 企画・編集: 庄内余目病院広報委員会、企画広報室 / カバーデザイン・イラスト制作: ふるせしおり
※本誌に掲載されている記事・写真・イラストの無断転載・転用および複製等をご遠慮ください。



環境に配慮した「植物油インキ」を使用しています。



見やすく読み間違えにくいユニバーサルデザインフォントを採用しています。

庄内余目病院広報誌「あまるめーる」第291号 発行/2026年5月1日発行(毎月1日発行) 発行部数/4000部
本誌に関するお問い合わせ 庄内余目病院 企画広報室 TEL: 0234-43-3434(代表) E-Mail: kikaku@amarume-hp.jp