

ご自由にお取りください

TAKE FREE

庄内余目病院広報誌

# あまるめーる

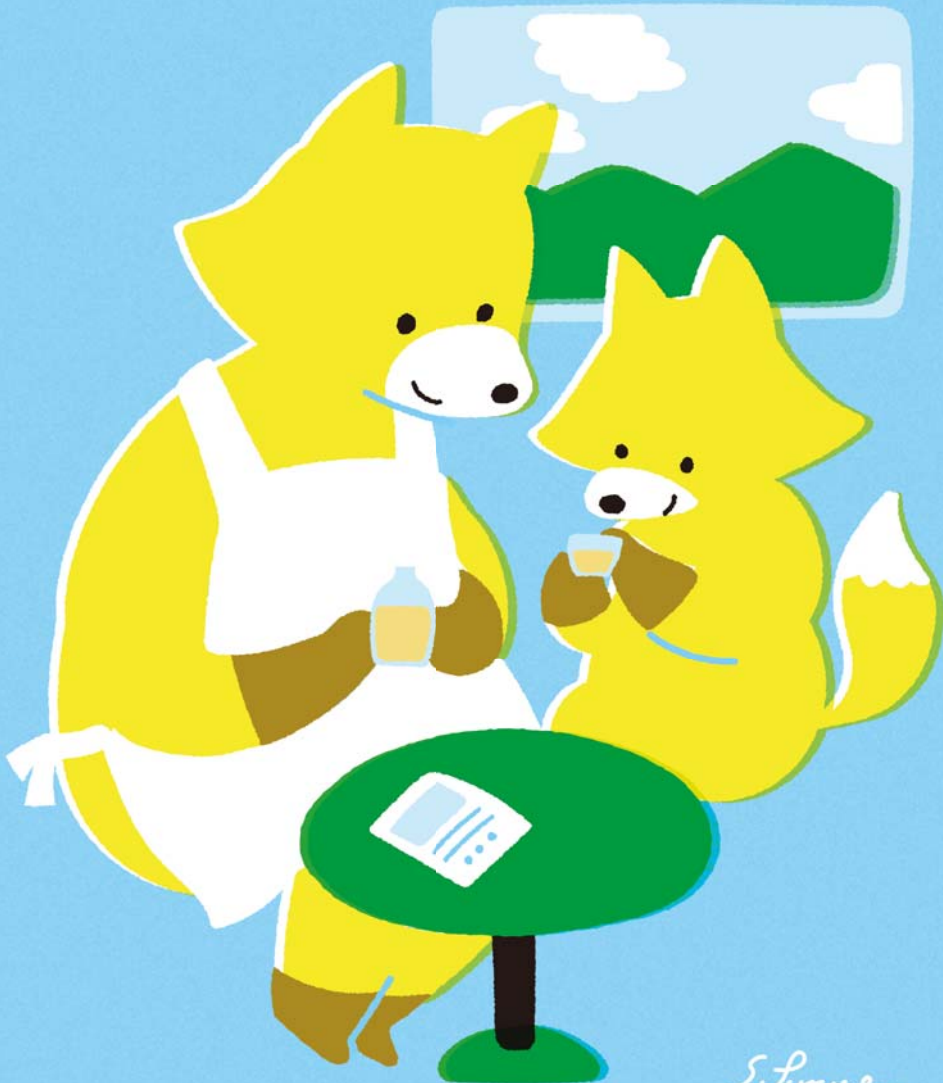
2024

5月号

No.267

**特集** 気になる病気・検査のお話

## 「子どものお薬の飲ませ方」



特集 気になる病気・検査のお話

# 「子どものお薬の飲ませ方」



子どもがなかなか薬を飲んでくれない…と悩む親御さんも多いのではないのでしょうか。今回は、これだけは押さえておきたい、子どものお薬の基本や上手な飲ませ方、誤飲への注意などについてご紹介します。

## 大人と子どもとの違い

子どもは抵抗力が弱く、薬を分解したり排泄したりする能力が大人より弱いいため、薬の影響を受けやすい傾向があります。そのため、大人の量と同等の量を飲むと体内での作用が強くなり、反対に副作用が強くなったりすることもあります。

ご家庭で子どもが急に熱を出した場合などでも、大人用の薬を減らして飲ませてはいけません。アスピリン（解熱鎮静剤）など、子どもには使えない薬の成分もありますので、自己判断で大人と同じ薬を量を調節して飲ませるようなことは避けましょう。

それでは、子どもに飲ませる薬の量はどのように決めるのでしょうか。それは「体重」が基本になります。町の薬局で購入できる薬の効能書きには、「〇歳までは1回1錠、それ以上は1回2錠」などの表示があります。これは各年齢の標準体重を目安にした服用量です。また、病院で処方される薬の場合は、ほとんどが「〇mg/kgを1日に〇回」と表示されています。中でも抗菌剤や痛み止め、喘息などの薬は、より厳密な用量が決まっており、正しく服用することが大切になります。

## 薬物アレルギーに注意を

初めて飲む薬の場合は、薬物アレルギーに注

## ▼薬の飲ませ方



意しましょう。薬物アレルギーは飲み薬のほか、ぬり薬、目薬、吸入薬でも起こることがあります。「薬疹」と呼ばれる、じんましんなどの皮膚症状としてあらわれやすく、腎臓や肝臓、肺などにも症状が起こることがあります。薬を飲んでから数時間から半日以上にかけて起こりますが、特に数時間以内に起こるアナフィラキシーショックには注意が必要です。薬を飲んだ後に子どもの様子に異変やアレルギー反応があった場合は、医療機関を受診し、いつ、どこで、どんな症状があったかを的確に伝えられるようにしましょう。

## 飲みやすい形状の薬を選びましょう

子どもの薬には、年齢に応じた飲みやすさなどを考えて、錠剤、カプセル、粉剤、水剤などさまざまな剤型があります。特に子どもの場合は、薬を飲みやすくするよう甘い添加剤を使うことがよくあります。粉薬のドライシロップもその一つで、適量の水に溶かしてシロップ剤と同じように飲ませることもできるため、小児向けの薬としてよく使われています。

それでも嫌がる場合は、少量の水でペースト状にした薬を口の奥（舌は味を感じるのを避ける）に張り付けて飲ませる方法や、味が変わらない程度で好みの食べ物に混ぜるといった飲ませ方もあります。ただし、扁桃腺炎や上気道炎

などに使用する抗菌剤を飲ませる場合には、牛乳などの乳製品と一緒に飲むことは避けてください。カルシウムと薬の成分が吸着して、効果が弱くなってしまふことがあるからです。ほかにも薬との飲み合わせについて迷った時は、薬剤師に相談しましょう。

薬を嫌がる子どもに無理やり飲ませようとすると、余計に嫌いになってしまうことがよくあります。症状を治すために薬を飲まなければならないことを、子どもに合った方法でわかりやすく説明することが大切です。

## 薬を誤って飲んでしまったら…

薬は、子どもの手の届かないところに保管するのが基本です。もし誤って飲んでしまったら、慌てずに状況（何を、何時に、どのくらい飲んだか）を確認し、受診の必要があるかを医療機関に問い合わせた上で、連れて行くようにしましょう。

＼今回お話ししたのは…／

薬局長

おおかわ けんめい  
大川 賢明



## ▼成長に応じた薬の飲ませ方



	誕生	6か月	1歳	2歳	3歳	4歳	5歳	
成長の目安	首据わり 寝返り	ひとり座り はいはい	つかまり立ち 一人歩き	第1次反抗期 (イヤイヤ期) 自我が芽生える		大人の話を十分に理解できる		
のませ方(例)	哺乳瓶の乳首を使用	離乳食スタート スプーン使用	ストローのみができる	コップのみができる		錠剤が服用可能に		
		スプーンを使用	コップを使用			“大人のみ”		
		スポイトを使用						
		水に溶かしてのめる場合は水でのませる 難しい場合は、食品と混合						

一般社団法人 くすりの適正使用協議会サイトより引用

# NEW FACE

## —新入職員紹介—

この春入職した職員たちの今後の抱負やメッセージをご紹介します。



2 階病棟  
看護師

あらい あいか  
荒木 藍香

「先輩方を見て、一つ一つ吸収し、患者さんにとって頼りになる看護師になれるよう頑張ります」



3 階東病棟  
介護福祉士

あきにわ ともか  
秋庭 友香

「マイペースなところもありますが、一つずつ丁寧な仕事をするように心掛けていきます」



5 階東病棟  
介護福祉士

ささき あやか  
佐々木 彩歌

「今までの経験を活かして、患者さんに寄り添った介護を心掛けていきたいです」



3 階東病棟  
介護士

おのであ あやね  
小野寺 綾音

「食事や入浴などの生活援助や安心感のある環境を整え、患者さんの療養生活を支援したいです」



3 階東病棟  
看護師

いがし ゆうま  
五十嵐 悠真

「その人らしい生活を送ることができるように、看護を行っていきます。よろしくお願いします」



3 階西病棟  
看護師

いとう まなみ  
伊藤 愛

「患者さんご家族の心に寄り添った看護が出来るよう、頑張りたいです」



2 階病棟  
看護師

きくた のぞみ  
菊田 望美

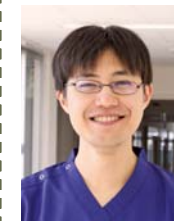
「不安な気持ちもありますが、いろいろな事を経験させていただき、レベルアップしていきたいです」



3 階西病棟  
介護士

さいとう さき  
齋藤 彩希

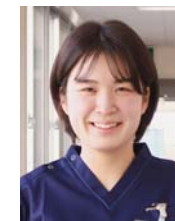
「患者さんに優しく寄り添い、安心して生活することができるようサポートしていきたいです」



臨床工学科  
臨床工学技士

さとう ゆうま  
佐藤 優真

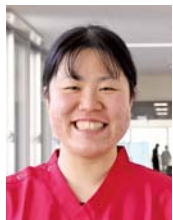
「持ち前の穏やかな性格で患者さんに親身に寄り添い、信頼していただけるように頑張ります」



リハビリテーション  
センター  
理学療法士

ごとう ちひろ  
後藤 千尋

「1 日でも早く技術を身に付け、患者さんを笑顔にできるよう精いっぱい頑張ります」



4 階西病棟  
看護師

さとう りん  
佐藤 倫

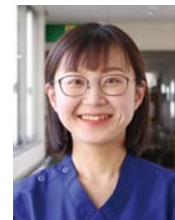
「先輩からの教ををしっかり聞き、思いやりのある看護ができるよう頑張りたいです」



2 階病棟  
看護師

さはら たくみ  
佐原 匠

「患者さん中心の温かな看護を提供していけるよう、日々努力し続けたいです」



2 階病棟  
看護師

しまだ こども  
鳥田 琴弓

「知識や技術がまだまだ未熟なので、病棟で働きながらたくさん学んでいきたいと思っています」



リハビリテーション  
センター  
理学療法士

さいとう ゆか  
齋藤 優花

「感謝と向上心を忘れず、患者さんに多くの笑顔届けられるように頑張ります」



リハビリテーション  
センター  
理学療法士

にしむら あきと  
西村 明人

「信頼できる理学療法士を目指して、研鑽を重ねていきます。よろしくお願いします」



リハビリテーション  
センター  
作業療法士

いたがき なるみ  
板垣 成美

「患者さん一人ひとりに寄り添い、より良い生活が送れるよう支援します。笑顔で頑張ります」



4 階東病棟  
看護師

はたけやま なおみ  
畑山 直美

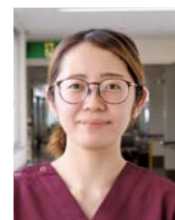
「久しぶりの病棟勤務となり緊張しますが、思い出しながら丁寧に仕事に取り組みたいです」



5 階東病棟  
看護師

わじま りお  
和島 里緒

「看護技術や患者さんへの対応、声掛けなど、一つ一つ丁寧に行っていきたいです」



5 階東病棟  
看護師

わだ さき  
和田 紗希

「急性期病棟で働くのは初めてですが、早く業務に慣れ、より良い看護を提供していきたいです」



リハビリテーション  
センター  
作業療法士

かなうち まゆ  
叶内 真優

「患者さんの生活をより良いものにできるよう、精いっぱい頑張りたいと思います」



医事課  
事務員

こまつ みこと  
小松 海琴

「接遇や“徳洲会の理念”を意識し、自分が今できる事を一つ一つ丁寧に行っていきたいです」



臨床試験センター  
事務員

いとう せいこ  
伊藤 聖子

「病気に対する辛さや苦しさを和らげ、新薬による治療に前向きになれる支援をしていきたいです」

## 寺田院長の んだんだ！通信 No.105



地域の“んだんだ”（そうそう）と思う話題や病院の出来事、医療の話をお届けします

院長  
てらだ やすし  
寺田 康



### いろいろな聴診所見

長年、外来診察や特定健診で患者さんの胸の音を聴いていると、いろいろな音が聴こえたり聴こえなくなったりする。

秋から冬への季節の変わり目に、喘息が悪化したお爺さんが外来を受診した。

「はい、胸を出して息を吸ったり吐いたりしてください」

お爺さんは、何枚も重ね着をした服をひとまとめに捲り上げた。聴診器を左胸に当てる。

ブリブリブリ、ブリブリブリ…

呼気（吐く息）に合わせて、聴いたことのない呼吸音がした。喘息特有のヒュー～ヒュー～という喘鳴ではない。音の正体は、捲り上げた洋服の胸ポケットに入っていた、スマホのマナーモードの振動音だった…

「はい、胸の音を聴かせてください」

応援先のとある病院の外来で、聴診器を借りて患者さんの心音を聴いた。

（ん？心音が聴こえない）

慌てて注意を集中して聴くと、遙か彼方に微かな心音がした。心音を探し当てる感じだった。

トントトン、トントトン、トントトン…

一瞬、どちらかの耳が突発性難聴に

なったのかと、我が耳を疑った。

実は、聴診器の耳管部（聴診器を耳に掛ける二股に分かれた部分）の右側が、耳垢と綿埃で詰まっていた。

（ふう…。ホント、いろいろなことが起こる。臨床の奥は深い…）

さて写真は、羽越本線こいわがわ小岩川一鼠ヶ関間のトンネルに入ろうとする、下り観光列車「海里」である。トンネル越しに向こう側の列車を超望遠レンズで撮影する「トンネル抜き」という撮り方だ。

列車がいつ来るかは分からない。トンネルの向こう側のわずかな風の音に注意力を集中する。撮り鉄の奥も深いのだ。

んだんだ。



## — Staff — Voice

働くスタッフの声をお届け



臨床工学科  
臨床工学技士

さとう ゆうすけ  
佐藤 勇介

### 現状に満足せず、学び続ける向上心を

この職業を選んだ理由 ————  
実は、前職は医療とは全く関係のない仕事をしていました。

大学生の時、事故で足を複雑骨折して長い入院生活を送っていたことがあって、その時から人の病気やケガを治す仕事に憧れを持っていました。卒業後は一般企業に就職したものの、医療系の仕事に就きたいという思いが日に日に強くなってきて…。興味があった臨床工学技士になるため専門学校で学び直し、30代で資格を取得しました。

臨床工学技士は、診療や手術で使用する医療機器の安全管理や操作を行う職種です。複雑な機器を操作して、医師の治療行為の手助けをしたり、医師の指示で患者さんに医療行為を行うこともあり、他の職種と違う魅力があると思います。

普段はどんな業務を？ ————

透析や内視鏡、手術室業務など仕事は多岐に渡ります。最近よく関わるのは、心臓カテーテル室での心筋梗塞や不整脈の治療です。カテーテル治療では、主に検査・治療に関わる

機器の操作や生命維持装置を管理し、医師が治療に専念できるようサポートしています。現場では、治療の流れに合わせて必要物品を準備したり、血圧や心電図などの患者さんのバイタルサインを監視し異変があれば医師に伝えるなど、臨機応変な対応力や高いコミュニケーション力も求められます。

緊迫感もあり大変な現場ですが、患者さんの命に深く関わる仕事であるため、やりがいや大きな達成感があります。

今後の展望について ————

医療機器は日々進化して、臨床工学技士の業務領域はますます幅広くなっています。今後も臨床工学技士として成長できるよう、現状のスキルに満足せず、学び続ける向上心を持ち続けたいと思います。

- Profile -

2017年入職（山形県庄内町出身）  
趣味・特技：休日はアコースティックギターを弾くのが楽しみ。愛犬“一休”（5歳）との散歩も癒やしの一つだとか。

すきま時間で  
できる！

# かんたん体操



## 肩こり解消ストレッチ

今回は、肩こりの原因となる肩甲骨まわりのストレッチをご紹介します。自宅はもちろん、職場や学校と、場所を選ばず簡単にできるので、肩こりで悩んでいる方は試してみてください。

### 1. 肩甲骨はがし



- ①両手で輪を作るように前に出し、背中丸めながら後ろに引いていきます。(20秒)
- ②両手を後ろで組み、背筋を伸ばしながら斜め上を見上げます。(20秒)
- ③②の姿勢から上体を前に倒して、腕を動かせる範囲で上下左右に揺らしてみよう。(20秒)

### 2. 首・肩まわりのストレッチ



- ①座った姿勢で背筋を伸ばし、左手首を右手でつかみ、わき腹に添えるようにします。
- ②そのまま、首を右に倒して左側の首から肩まわりを伸ばします。(20秒)
- ③さらに、首を斜め前に倒し伸ばしましょう。(20秒)※反対側も同じように行いましょう。

◀ POINT 動作はゆっくり行い、痛みが出るようなら無理はしないでください。

### 利用者募集中！

#### 健康運動指導士による「運動教室」

健康づくり、体力維持のために、一緒に運動を始めてみませんか？利用者さん同士の会話も弾み、日々楽しい雰囲気の中で活動しています。

- 1回500円（月会費不要）、週1回～
- 見学・無料体験OK、送迎サービスあり

【お問合せ・お申込み先】☎ 0234-43-3434（代）担当：高橋・島谷

利用概要や紹介動画を  
サイトで紹介中

スマホは  
こちらから  
アクセス！



健康推進センター  
健康運動指導士

たかはし みお  
高橋 未央

### TOPICS /

#### 2023年度業務改善発表会を開催しました

3月2日（土）、2023年度業務改善発表会を開催し、各部門から計23演題の発表がありました。発表会では、医療の安全と質を維持しながら、業務の効率化を図る取り組みが多く発表され、どの発表も病院にとって有益なものでした。

審査の結果、最優秀賞は「入院案内動画の導入について～入院説明業務の時間短縮を目指して～」(医事課)、優秀賞には「経管栄養に関連する業務改善の取り組み～バッグ製品を導入して～」(3階西病棟)、「開心術の手術準備時間の短縮」(手術室)が選ばれました。(企画課/遠藤)



### EVENT /

#### 無料出張医療講演会の依頼を承ります

当院では、地域に出向いて無料医療講演会を開催し、地域の皆様の疾病予防や健康維持のお手伝いをしています。開催形式は対面式またはオンラインからお選び頂けます。町内会や介護予防サロン、職員研修、学校の保健教育などの際にどうぞご利用ください。

開催可能日/平日13:00～17:00

(この時間帯以外については応相談)

講演テーマやお申し込みについては  
下記WEBサイトまたはお電話で！

☞ 余目病院 医療講演 検索



スマートフォン  
からも申し込みOK！

☎ 0234-43-3434 (代表)

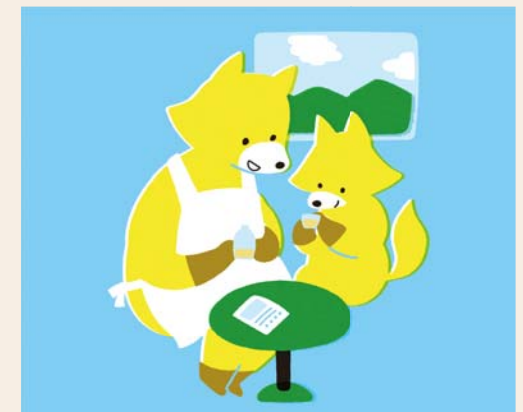
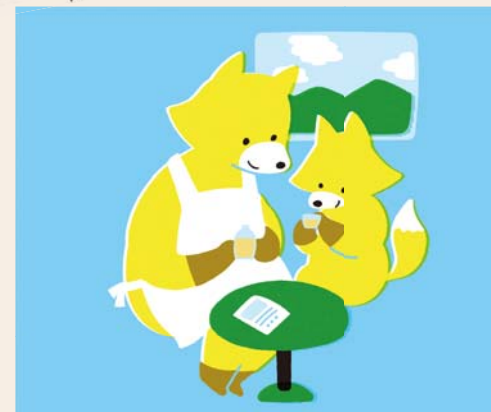
担当/企画課 遠藤・山木

受付時間：月～金曜9:00～17:00、  
土曜9:00～12:00 ※祝日は除く

### TRY! /

#### 間違い探し

2枚の絵には違うところが5つあります。探してみましょう！



答えは、病院ホームページの下記ページに掲載しています⇒

☞ あまるめーる 検索

# 2024年5月 診療担当医師予定表

【診療時間】 午前診 (9:00 ~ 12:00) 午後診 (14:00 ~ 16:00) 夕診 (17:00 ~ 19:00)

\*青字は予約制です

受付時間	※1 (17:00 ~ 18:30) ※2 (9:00 ~ 11:00) ※3 (9:00 ~ 11:30)
診察時間	※4 (10:00 ~ 12:00) ※5 (14:00 ~ 16:30) ※6 (14:00 ~ 17:00) ※7 (17:00 ~ 19:00) ※8 (11:00 ~ 12:00) ※9 (13:30 ~ 17:00) ※10 (9:00 ~ 11:00)

		1水	2木	3金	4土	5日	6月	7火	8水	9木	10金	11土	12日	13月	14火	15水	16木	17金	18土	19日	20月	21火	22水	23木	24金	25土	26日	27月	28火	29水	30木	31金	備考	
内科	午前	海野 山本 松田	西邨 西島					西邨 長戸	海野 山本 松田	西邨 西島	海野 小野	担当医		海野 長戸	西邨 長戸	海野 山本 松田	西邨 西島	小野	担当医		海野 長戸	西邨 長戸	海野 山本 松田	西邨 西島	海野 小野	担当医	海野 長戸	西邨 長戸	海野 山本 松田	西邨 西島	海野 小野			
	夕診	山本	海野						山本	海野				西邨		山本						西邨		山本	海野			西邨		山本	海野			
総合診療科	夕診							寺田							寺田													寺田						
心臓センター (循環器内科・ 心臓血管外科)	午前	循・菊池 心・嵩田	循・脇田 心・嵩田					循・菊池 心・川島	循・菊池 心・嵩田	循・脇田 心・嵩田	循・菊池 心・川島			循・菊池 心・嵩田	循・木島 心・川島	循・菊池 心・嵩田	循・脇田 心・嵩田	循・菊池 心・川島			循・菊池 心・嵩田	心・川島	循・菊池 心・嵩田	循・脇田 心・嵩田	循・菊池 心・川島		循・菊池 心・嵩田	循・脇田 心・嵩田	循・菊池 心・嵩田	循・脇田 心・嵩田	循・菊池 心・嵩田			
	夕診		心・嵩田							循・菊池														心・嵩田										夕診は1階外来
脳神経外科	午前	蘇	伊崎					蘇	蘇	伊崎	担当医	蘇 担当医		伊崎	蘇	蘇						伊崎	蘇	蘇	伊崎	担当医	伊崎	蘇	蘇	伊崎	担当医			
	夕診	蘇	伊崎						蘇	伊崎				伊崎		蘇						伊崎		蘇	伊崎	担当医	伊崎		蘇	伊崎	担当医			
外科	午前	張	張 平崎					張	張	張 平崎	張 小野			小野	張	張						小野	張	張 平崎	張 小野		小野	張	張	張 平崎	張 小野			
	夕診							張 ※1							張 ※1								張 ※1					張 ※1						
整形外科	午前	宮本	日向野					日向野	宮本	日向野	宮本	早川 ※2		日向野	宮本	宮本						日向野	日向野	宮本	日向野	宮本	早川 ※2	日向野	宮本	宮本	日向野	宮本		
	夕診							宮本 ※1							宮本 ※1								宮本 ※1						宮本 ※1					
婦人科	午前		田村 ※4							田村 ※4				田村 ※4								田村 ※4			田村 ※4		田村 ※4				田村 ※4			
	午後							田村						田村								田村					田村							
小児科	午前		菅本					菅本		菅本	菅本			菅本	菅本							菅本	菅本		菅本	菅本		菅本	菅本		菅本	菅本		
	午後		菅本 ※5					菅本 ※5		菅本 ※5				菅本 ※5		菅本 ※5						菅本 ※5		菅本 ※5			菅本 ※5		菅本 ※5		菅本 ※5			
歯科口腔外科	午前	荒 那須	那須					荒 那須	荒 那須	荒 那須	那須	休診		荒 那須	荒 那須	荒 那須	荒 那須	荒 那須	荒 那須	荒 那須		荒 那須	荒 那須	荒 那須	荒 那須	荒 那須	荒 那須	荒 那須	荒 那須	荒 那須	荒 那須	荒 那須		
	午後	荒 那須 ※6	那須 ※6					荒 那須 ※6	荒 那須 ※6	荒 那須 ※6				荒 那須 ※6	荒 那須 ※6	荒 那須 ※6	荒 那須 ※6	荒 那須 ※6	荒 那須 ※6	荒 那須 ※6		荒 那須 ※6	荒 那須 ※6	荒 那須 ※6	荒 那須 ※6	荒 那須 ※6	荒 那須 ※6	荒 那須 ※6	荒 那須 ※6	荒 那須 ※6	荒 那須 ※6			
	夕診																																	
皮膚科	午前	小栗 ※3						矢島 ※2								小栗 ※3																		
	午後	小栗													小栗																			
泌尿器科	午前	都筑							牧野							柳澤																		
	午後	都筑							牧野							柳澤																		
神経内科 (物忘れ外来)	午前							國井					高橋		國井												高橋		國井					物忘れ外来 不定期 (13:00~14:00)
	午後										馬場																							
精神科	午前										馬場																							
	午後																																	
呼吸器内科	午前																																	
	午後																																	
形成外科	午前		富樫					米戸 ※8							濱田 ※8							富樫	田村 ※8						米戸 ※8					
	午後													福田 ※9														米戸 ※9						
せぼね外来	午前																																	
	午後										東山																							
リウマチ膠原病外来	午前										岸本	池田 担当医																						
	午後										池田 ※5																							
乳腺外来	午前																																	


- 一般の方 (診療予約)
- 予約センター (小児科・歯科口腔外科以外の予約) ☎ 0234-43-8021 (直通) 月~金曜 13:00~17:00
  - 小児科 ☎ 0234-43-3434 (代表) 月~金曜 8:30~16:00 (当日予約可)
  - 歯科口腔外科 ☎ 0234-43-3434 (代表) 月~木曜 9:00~12:00、14:00~17:00、金・土曜 9:00~12:00

- 医療機関の方 (患者さん紹介)
- 地域医療連携室 ☎ 0234-43-3470 (直通) 月~金曜 9:00~17:00

- 【足の特別外来】(完全予約制)
- DMフットケア外来  
第3月曜、第1・3木曜、毎週火曜(9:00~12:00)
  - 歩行外来  
第1・3木曜(9:00~11:30)
  - <つ>外来  
第3月曜、第3火曜(9:00~13:00、14:00~16:30)

都合により、変更や休診となる場合がありますので、最新の診療予定はお電話または病院ホームページの外来担当表でご確認ください。  
尚、救急・急患の方はいつでも受付いたします。

病院ホームページの  
外来担当表はこちら



診療科・外来科目

内科	消化器内科	循環器内科	呼吸器内科	腎臓内科
外科	整形外科	形成外科	脳神経外科	呼吸器外科
心臓血管外科	内視鏡外科	大腸・肛門外科	消化器外科	皮膚科
泌尿器科	婦人科	小児科	精神科	神経内科
リハビリテーション科	放射線科	歯科口腔外科	麻酔科	
DM フットケア外来	くつ外来	歩行外来	《外来受診のご案内》 各診療科によって診療日時や受診予約(各専用ダイヤル)が異なります。 詳細は本誌の診療担当医師予定表をご確認ください。	
せぼね外来	物忘れ外来	リウマチ膠原病外来		

(標榜診療科：24、特別外来：6)

もくじ

- 02 【特集】気になる病気・検査のお話  
「子どものお薬の飲ませ方」
- 04 NEW FACE — 新入職員紹介 —
- 06 寺田院長の“んだんだ！通信”  
「いろいろな聴診所見」
- 07 Staff Voice  
「臨床工学技士」
- 08 すきま時間でできる！かんたん体操  
「肩こり解消ストレッチ」
- 09 インフォメーション
- 10 2024年5月 診療担当医師予定表

ご意見・ご感想募集

広報誌「あまるめーる」へのご意見やご感想、取り上げてほしい健康や医療のテーマなどを募集しています。住所、氏名、年齢、ご意見・ご感想をご記入の上、下記宛て先までハガキまたはEメールでお送りください。抽選で記念品をプレゼントいたします。

【郵送の場合】

〒999-7782 山形県東田川郡庄内町松陽 1-1-1  
庄内余目病院企画課企画広報室 宛

【メールの場合】

kikaku@amarume-hp.jp

公式 LINE アカウント

外来予定表や受診予約などをご案内しています。ご登録お待ちしております！



医療法人徳洲会 庄内余目病院

〒999-7782 山形県東田川郡庄内町松陽 1-1-1  
 TEL: 0234-43-3434(代表) FAX: 0234-43-3435  
 URL: http://www.amarume-hp.jp/



HOME PAGE



当院は日本医療機能評価機構認定病院です。

● 理念 ●

- 生命を安心して預けられる病院
- 健康と生活を守る病院
- 地域に貢献する病院

● 患者様の権利 ●

- 人格とプライバシーを尊重される権利
- 良質の医療を受ける権利
- 説明を受ける権利
- 自己決定の権利
- 個人情報保護の権利
- 診療情報の提供を受ける権利
- 健康教育を受ける権利
- 宗教的支援に対する権利

発行：庄内余目病院 / 企画・編集：庄内余目病院広報委員会、企画広報室 / カバーデザイン・イラスト制作：ふるせしおり  
 ※本誌に掲載されている記事・写真・イラストの無断転載・転用および複製等をご遠慮ください。



環境に配慮した「植物油インキ」を使用しています。



見やすく読み間違えにくいユニバーサルデザインフォントを採用しています。