

あまるめ〜る

庄内余目病院 広報誌

2024

3月号

No.265

【連載】予防医療のすすめ

お腹を切らない早期がんの治療…P4

内視鏡室のご案内…P8

＼物忘れが気になったら／

あたまの健康チェック®をしましょう…P11



紫折菜(むらさきおりな)

「幻のツケナ」とも呼ばれる紫折菜が育つのは、酒田市古湊地区。菜花と同じアブラナ科の野菜で、寒い冬に蓄えた甘みがギュッと詰まっています。

寺田院長のんだんだ!通信

病院の“んだんだ”(そうそう)と思う話題や日々の出来事、医療の話をお届けします。

No. 103

院長
寺田 康



警報級の大雪予報と雪のない庄内

「東北地方日本海側は警報級の大雪に注意して下さい。交通機関をはじめ…」

昨年の暮れ、庄内はいきなりドカ雪に見舞われた。(よし、今年は雪が降るぞ)と、私は内心秘かに楽しみにしていた。だが、雪が降った2日後には道路の雪は解け、3日後には田んぼの雪も消えてしまった。

それから雨が降り、最低気温は3~4℃と氷点下には滅多にならなかった。以前、朝風呂の常連客が口にしていた「これは根雪にはならねえ。まだ、地面が冷えてねえからの～」という言葉は、まさにその通りだった。

「んだ、今年の冬は雪がなくていいの～。異常気象でもいいから雪はねえ方がいい」と、外来に通うお年寄りと言う。冬の雪の辛さは、それ程庄内の人たちの身にしみ込み、先祖代々DNAに組み込まれて引き継がれているのだろう。この地域の親が、子供の性格を話す時に「この子は子供の頃から吹雪に立ち向かっていく負けん気の強い子だった」と、雪への立ち振る舞い方に例えて言うのを聞いた時はたいそう驚いた。

しかしだ。私には、雪のない庄内の冬は間抜けて見える。冬の地吹雪に見舞われながらも、何も言わずに黙々と生きる庄内の人たちの姿に、私は

今も尊敬を通り越して畏敬の念すら抱いている。

だから雪のない冬の庄内は、暗くてただ寒いだけの田舎に見えるのだが…。

さて写真は、2024年2月1日に撮影した、羽越本線の通称「余目のS字カーブ」にある踏切である。毎年冬期間は、積雪のため閉鎖され通行止めになるが、今年は年が明けても雪がない。

昨年2月は、この踏切には膝まで雪が積もっていた。この踏切に至る農道も未除雪で、辺り一面の未踏の銀世界だった。雪をかき分けて踏切に到達し、貨物列車の写真を撮った。その際に、積もった雪の下を流れる用水路に半分転落しかかった。

庄内では冬に雪が降った方が、その大変さも思い出に残っていいと思う。

んだんだ。



あまるめ～るContents

寺田院長のんだんだ!通信	P2
医食同源一句の食材でおいしく健康に—	P3
【連載】予防医療のすすめ お腹を切らない早期がんの治療	P4
内視鏡室のご案内	P8
メディカルスタッフ紹介 呼吸認定理学療法士	P10
＼物忘れが気になったら／ あたまの健康チェック®をしましょう…	P11
あまるめ～るインフォメーション	P12

今月の表紙は
紫折菜



医食同源 —旬の食材でおいしく健康に—

■酒田市古湊地区の在来野菜「紫折菜」

紫折菜は、名前の通り茎から葉にかけて紫色をしています。紫折菜は、酒田市古湊地区で古くから栽培されており、冬の厳しい寒さの中で育ち春にかけて収穫されます。この地域での紫折菜作りが続いているのは、水はけが良い砂地と日本海からの偏西風の影響で降雪量が少なく、紫折菜を栽培する上での好条件を備えているからです。

■栄養・効能について

この独特の赤紫色は、アントシアニンというポリフェノールの一類の色素です。アントシアニンには抗酸化作用があり、老化防止や疲労回復に効果があると期待されています。また、髪や皮膚、視力の維

持に欠かせないビタミンAも多く含まれています。

■選び方や保存方法のポイント

葉がピンとしてみずみずしく、つぼみが開いていないものがおすすめです。購入後は、新鮮なうちに早めに食べるのが一番ですが、すぐに食べない時は、乾燥しないよう湿らせた新聞紙などで包み、袋に入れて冷蔵保存するのがよいでしょう。

■調理法について

クセがなく、どんな料理方法にも合います。栄養が逃げないようにさっと茹で、そのままお浸しや和え物にしたり、炒め物などさまざまな料理にアレンジすることができます。

栄養管理室 主任／大原 百合子 (管理栄養士)

予防医療 の すすめ

No. 45

「人生100年時代」と言われる現代。疾病の早期発見・治療、日々の体調管理が健康寿命をのばすカギになります。

今月の担当医師は…



非常勤医師
さとう こういちろう
佐藤 浩一郎

(日本消化器内視鏡学会
消化器内視鏡専門医・指導医ほか)

《内視鏡室》

お腹を切らない早期がんの治療

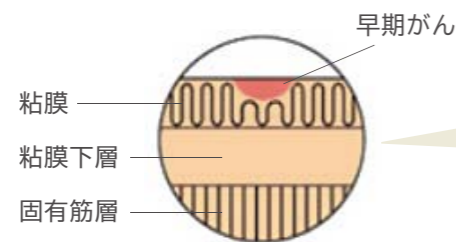
今回は、内視鏡を使用した早期がんに対する手術についてお話しします。この治療法は、開腹手術に比べ入院日数が短く、患者さんの身体への負担も軽くできるため、従来の外科治療に代わる治療法として広く普及しています。

ない しきょうてきねんまく か そうはくりじゅつ
内視鏡的粘膜下層剥離術 (ESD) とは？

内視鏡的粘膜下層剥離術 (Endoscopic Submucosal Dissection: 以下 ESD) は早期がんの治療法の一つです。従来行われてきた EMR (内視鏡的粘膜切除術) は、病変の下に液体を注入し、スネアと呼ばれる金属の輪を病変部分に引っかけて電流を流して切り取る方法ですが、切除できるサイズには限界がありました。

一方、ESD は薬剤を病変の下に注入して浮かせた状態にし、内視鏡で確認しながら専用の処置具 (ナイフ) で病変の周囲を切開し薄く剥ぎ取っていく方法です。この方法により大きな病変でも一括で取ることができ、より正確な病理診断 (顕微鏡を使った診断) が可能となりました。現在、多くの病院で胃がんに対する ESD を行っていますが、大腸がんに対しては限られた病院のみ施行しています。当院では 2005 年より ESD 治療を導入し、現在は早期の胃がん、食道がん、大腸がんを対象に治療を行っており、これまで良好な治療成績をおさめています。

【胃や食道の断面図】



早期がんとは？

食道や胃の壁は、粘膜、粘膜下層、固有筋層の順に層が重なっています。粘膜下層までの深さのがんが「早期がん」となります。

＼CHECK!／

ESD治療のメリットとデメリット

《メリット》

- EMR にて分割切除 (検体がばらばら) になるような大きな病変でも、一括切除ができます。これにより完全に病変を取り切れる可能性が高くなっています。
- 身体に対する負担が少ない点 (低侵襲) です。内視鏡の処置具を出し入れする穴から専用のメスで切除する方法ですので、体の表面に傷が付くこともなく痛みもありません。
- 病変部分のみを剥ぎ取るため、臓器も本来の大きさのままです。
- 入院期間は順調であれば1週間程度です。



《デメリット》

- 高度な技術を要する手技ですので、EMR より時間がかかります。
- 偶発症として、穿孔 (臓器に穴が開くこと)、出血、狭窄などがあります。
(当院では、出血率 0.6%、穿孔率 0.3% であり安全に施行しています) ※2023 年 12 月時点

《その他、留意事項》

※血液をサラサラにするお薬を服用中の場合、種類によっては内服薬の代わりに点滴を行うため、入院期間が数日間延長する場合があります。

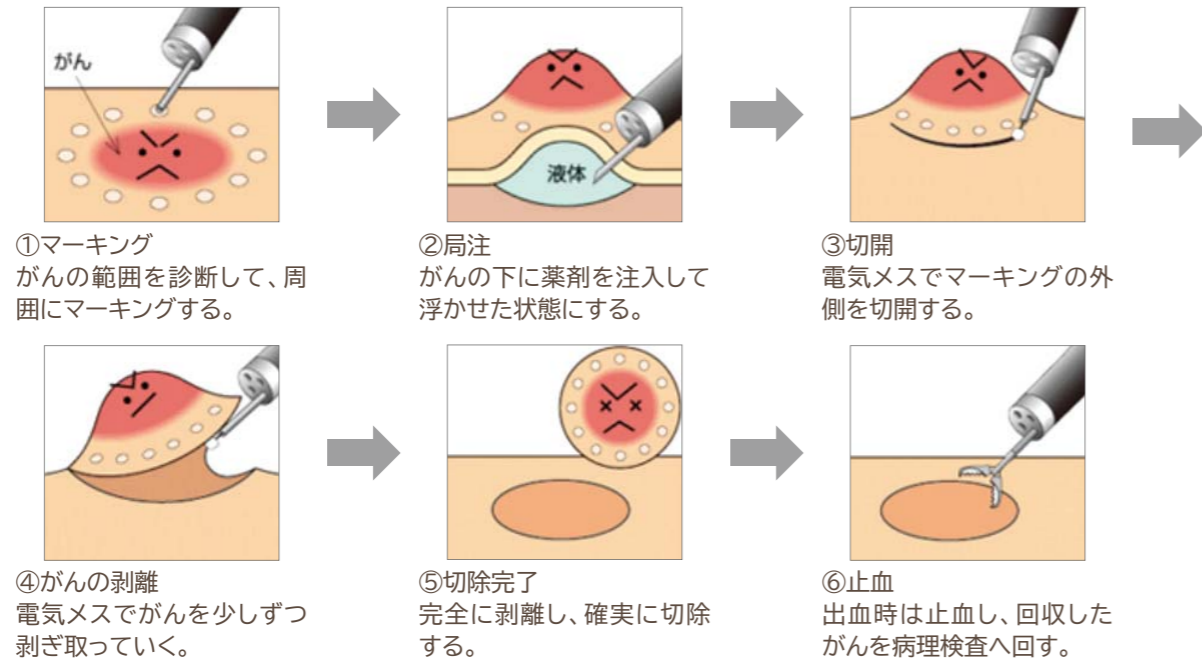
※ESD 終了後の病理検査では、切り取った病変部分 (標本) を顕微鏡を用いて専門の医師が詳細に調べます。治療前の診断で「転移なし」でも、病理結果でがんの場所が粘膜下層より深い場合や、がん周囲の血管やリンパ管の中にがん細胞がみられた場合は、追加治療 (外科手術) が必要になることがあります。

ESD治療の流れ

ESDの前処置は、胃カメラや大腸カメラと同じように行います。術中は鎮静剤・鎮痛剤を使用します。その目的としては長時間の手技による患者さんの苦痛を和らげ、良好な視野を確保して安全に治療を行うためです。ただ、血圧低下や呼吸の抑制などの副作用を引き起こすことがあるため、心電図モニターや血圧計、酸素飽和度の測定機器を装着し、呼吸や循環動態の観察をしながら行います。

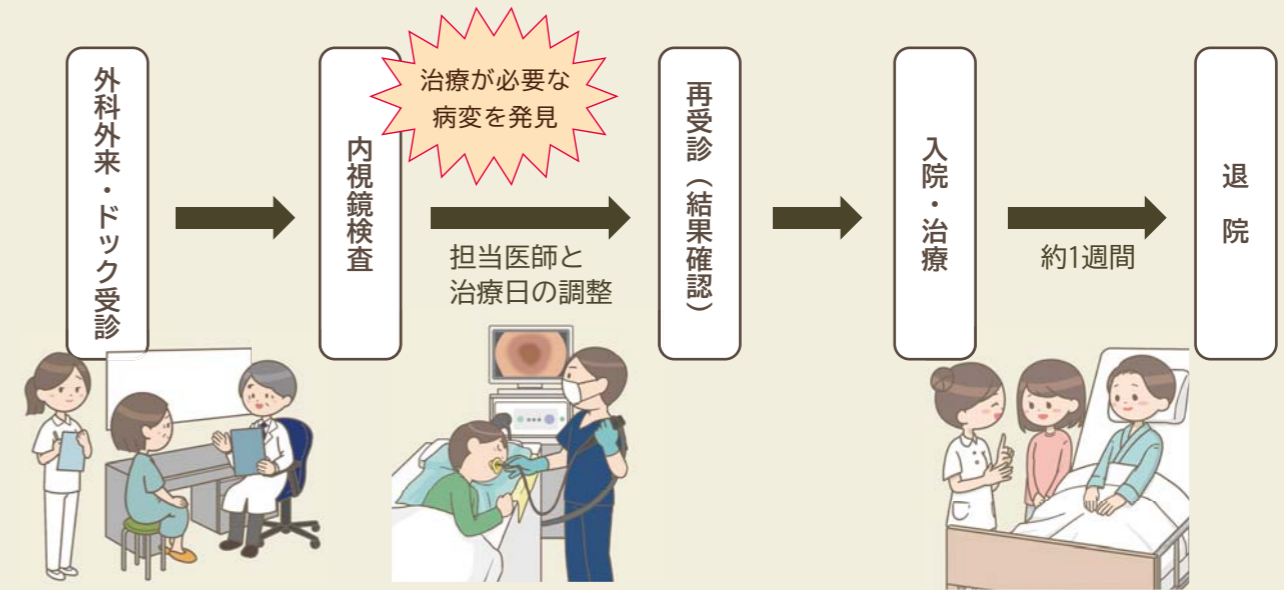
準備が整ったら内視鏡を挿入し、色素や特殊光を用いて病変部分の観察を行います。切除する範囲が決まったら、剥ぎ取る病変の周囲に高周波電気メスで印（マーキング）を付けます。その後、病変の下に針で薬剤を注入し病変を浮かせた状態にしたまま、高周波電気メスで切って剥ぎ取り、病変を回収します。剥ぎ取った部分の止血を確認したら終了です。回収した病変は病理検査へ提出します。

【ESD治療の手順】



*オリンパス「おなかの健康ドットコム」より一部引用

受診から治療までの流れ



※ESD治療を希望される方は、外科外来を受診してください。
当院ではESD治療実績のある専門医が治療を行っています。

病気の早期発見のために

どんなに重大な病気も早期発見・治療で治癒できる可能性は高くなります。内視鏡検査は苦しい、つらいというイメージを持たれている方が多いと思いますが、患者さんからのご希望があれば、苦痛の少ない鼻からの検査や鎮静剤を使用することも当院では可能です。不安な方はまず担当医へご相談ください。

内視鏡スタッフも、皆さんの緊張を和らげ、苦痛を最小限にして楽に検査を受けられるよう心掛けています。自覚症状がなくても胃がんと関係があるヘリコバクター・ピロリ菌の感染や、病気が進行している場合もありますので、まずは早期発見・早期治療につながる定期検査を受けられることをおすすめします。



内視鏡室のご案内

当院内視鏡室では、消化管内視鏡（胃カメラ・大腸カメラ）を使った、食道・胃・十二指腸や大腸の検査や治療（ポリープ切除術等）を行っています。十分な感染予防対策をとり行っていますので、安心して検査・治療を受けていただくことができます。

小さな病変もより発見・治療しやすく

上部消化管（食道・胃・十二指腸）には、細径で光学ズーム機能を搭載した経口スコープと超小型 CCD を採用した極細径の経鼻挿入対応スコープを採用。下部（大腸）には、デュアルフォーカス機能を備えた高解像・高画質スコープを使用しており、患者さんの負担を考え細径スコープも取り揃えております。

また、当院では NBI^{※1}（狭帯域光観察）を搭載したオリンパス社製の内視鏡システムに加え、新たに富士フィルム社製のシステムを導入しました。特徴としては、粘膜表層の微細な血管や構造などを強調して表示する BLI^{※2} 機能、炎症などの粘膜の観察に優れている LCI^{※3} 機能があります。これらの機能により、小さな病変の早期発見をはじめ、良性か悪性か、どの範囲が病変なのかを調べたり、治療法として内視鏡治療または外科手術のどちらの適用かを正確に診断することができます。

※1 Narrow Band Imaging ※2 Blue Laser Imaging
※3 Linked Color Imaging



先端部に超小型の高性能 CCD が内蔵されており、鮮明な画像が得られます。

▼上部消化管用ビデオスコープ

口から挿入する標準タイプ



鼻から挿入する細径タイプ

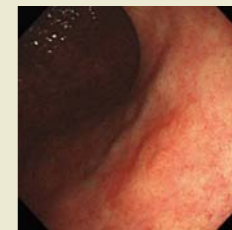


NBI（狭帯域光観察）とは？

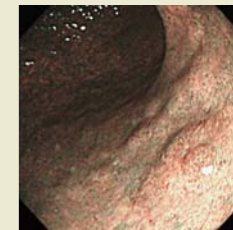
特殊な光を使って粘膜表面の微小な血管を観察する新しい技術です。がんは、血管から栄養を集めるため血管が増殖します。

そこに NBI を使用すると、正常時には見られない模様が浮かび上がって見えてきます。

通常の場合



NBI の場合



内視鏡洗浄消毒について

- ・内視鏡での感染を防止するため、内視鏡洗浄消毒及び環境管理等はガイドラインを遵守しています。
- ・検査後のスコープは速やかに汚れを落とし、その後、強力な殺菌効果を持つ高水準消毒薬を使用し、自動洗浄消毒装置で洗浄しています。



苦しくない、内視鏡検査を

内視鏡検査は苦しい、つらいというイメージを持たれる方も多いと思います。そのため、当院では安全性を確保した上で検査時の苦痛を最小限にし、患者さんに気楽に検査を受けていただけるよう心掛けています。皆さんの健康と安心した生活のために、がんの早期発見・早期治療につながる定期検査を受けられることをおすすめします。

◎検査可能日

月～土曜日 9:00～ 上部消化管内視鏡検査
13:30～ 下部消化管内視鏡検査
+ 特殊手技 (ERCP、PEG 等)

※緊急時は 24 時間実施可能





呼吸認定理学療法士

このコーナーでは、さまざまな専門資格を持つ、当院のスタッフをご紹介します。



リハビリテーションセンター
呼吸認定理学療法士
しぼた しゅうへい
芝田 修平

呼吸認定理学療法士とは？

認定理学療法士とは、日本理学療法士協会が定めた制度の一つで、特定の分野において高い専門知識と技術を持つ理学療法士のことを指します。現在は脳卒中や運動器など21分野に分かれており、呼吸に関する専門的知識・技術を身につけた人が呼吸認定理学療法士です。



この資格を取得するためには、一定以上の経験等（5年以上の実地経験、所定の研修など）を経た上で、認定分野に必要な指定カリキュラムや研修会等を受講し、認定試験に合格する必要があります。

Q 当院での主な業務は？

現在、急性期・慢性期病棟を担当しており、呼

吸器疾患をはじめ、さまざまな疾患の方と関わることが多いです。

患者さんの状態改善のため、近年では早期離床^{せうきりしゅう}や離床時間の確保が重要視されています。離床を進めるためには、患者さんの全身状態の観察が大切です。特に呼吸はその変化が現れやすい領域でもあるため、呼吸認定理学療法士としての視点から、どの様にしたらスムーズに離床を進めることができるかを考えながらリハビリを行っています。

Q 日々のやりがいや今後の展望は？

多職種と連携しながら患者さんを支援するリハビリの仕事には、日々やりがいを感じています。寝たきりだった患者さんがベッドから離れて動けるようになったり、患者さんの笑顔や家族が喜ぶ姿を見ると、こちらまで嬉しくなり笑顔になります。

今後もしもリハビリの支援を通して、患者さん一人ひとりに寄り添い、笑顔で生活が送れるようなお手伝いができればと思っています。

※離床…ベッドから離れること

物忘れが気になったら/ あたまの健康チェック[®] をしましょう

物忘れをそのまま放置すると深刻な認知症に進行するケースもあります。症状が気になる方は、一度検査を受けてみませんか？



あたまの健康チェック[®]について

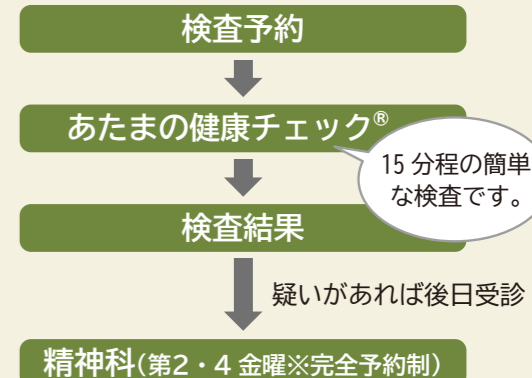
軽度の認知機能の低下が見られても、日常生活にあまり支障がない状態が続いている。そんなアルツハイマー型認知症に進む一歩手前の症状を「軽度認知機能障害」(MCI: Mild Cognitive Impairment) といいます。そのまま放置すると深刻な認知症に進行するケースもあります。年齢に関わらず記憶力の低下が気になる方は定期的な検査をしましょう。もし、記憶力の低下が見られても、早期に適切な予防や治療をすることで、その後の進行をゆるやかに抑えることができます。

検査内容について

人の記憶や決断にかかる機能を判定するチェックテストを行います。約15分間、スタッフからの質問に答えるだけの簡単なテストです。

あくまでこのテストは記憶力低下の程度を測るもので、認知症を確定診断するものではありません。テスト後に疑いのある方のみ、後日外来受診していただき、専門医による正確な診断を行います。

▼検査の流れ



当院であたまの健康チェック[®]が受けられます

実施日：毎週月～金曜 ※予約制
検査費用：3,300円(自己負担)
検査時間：約15分、他ドックとの併用可
お申込み・お問合せ先：
健康管理センター
☎0234-43-2424(直通)
電話受付時間 月曜～金曜 13～17時、
土曜 10～12時 ※祝日を除く

お知らせ

無料出張医療講演会を開催しています

人生100年時代と言われる今、平均寿命の延長だけではなく、健康な心身状態で最期まで自分らしく過ごす『健康寿命』を延ばすことが重要です。当院では、地域の皆さまが健やかで幸せな生活が送れるよう、医療講演会を通して疾病予防や健康維持のお手伝いをしています。

健康づくりの「主役」はあなたです。ぜひ、当院の出張医療講演会をご利用ください。(企画課長/遠藤)



無料出張医療講演の依頼を承ります

開催費用無料

事前申込必要

講演会費用は一切かかりません。開催形式は対面式またはオンラインからお選び頂けます。ぜひご利用ください。

開催可能日/平日 13:00 ~ 17:00
(この時間帯以外については応相談)

例えば...

- 社員や職員向けの研修を開催したい
- 地域のサロンや町内会での講演を依頼したい
- 学校の保健教育に使いたい など

お申し込みは下記WEBサイトまたは電話で!

余目 医療講演

検索

スマートフォンからも
申し込みOK!

☎0234-43-3434(代) 企画課・遠藤まで

TOPICS

2023 年度院内研究発表会を開催しました

2月10日(土)に院内研究発表会を開催し、各部門から計16演題の発表がありました。発表は各部門の専門性を活かした幅広い研究内容となりました。審査の結果、最優秀賞は「心臓CTにおける読影補助の精度の検証」(放射線科)、優秀賞は「当院肺炎患者における握力と嚥下機能の関係~フレイルに対するリハビリ・病棟の役割~」(リハビリテーションセンター)、「マフの活用~マフの手も借りたい~」(4階西病棟)が選ばれました。

終了後、審査員の寺田院長は「多忙な業務の中、よく研究ができていた。それぞれ研究の動機や目的が明確で、結果も数字で評価されており、スライドも明快で分かりやすかった」と総評を述べました。

(教育研修委員会/佐藤)



お知らせ

読者の皆さまからお便りを募集しています

本誌にて、健康に関するご相談や病院に対する素朴な疑問などを読者の皆さまから募り、その質問に当院スタッフがお答えします。

なお、誌面にて採用された方には記念品を進呈します。住所、氏名、掲載時の名前(ペンネーム)、年齢をご記入の上、右記宛て先までお送りください。

宛て先

\お待ちしています/

【郵送の場合】

〒999-7782

山形県東田川郡庄内町松陽1-1-1
庄内余目病院 企画課企画広報室 宛

【メールの場合】

kikaku@amarume-hp.jp



編集後記

小児科が開設し早3か月。午後の診療時間になると子ども達の声や動き回る愛らしい姿にいつも和まされます。春頃には、小児科外来の診察室も1階に移りリニューアルする予定です。診察時間などの詳細も決まりましたら、広報誌や病院サイト等でお知らせしますのでご確認ください。(医事課/加藤)

内 科	午前	◎※印の付いている医師は予約の患者さんのみの診察とさせていただきます。						1 金	2 土	3 日
	夕診	◎都合により担当医師が変更になる場合がございます。						海野/長戸	内科医師	休日
	心臓センター (循環器内科・心臓血管外科)	午前	◎心臓センター診療科について◎は循環器内科◎は心臓血管外科の略です。						◎菊池/◎川島	
脳神経外科	午前	◎オレンジ色のマスは女性医師が担当している枠です。						蘇/秋田大学医師	秋田大学医師	休日
	夕診							-	-	
外 科	午前							小野	-	休日
	夕診							宮本	菅谷	
整形外科	午前							荒/那須	那須	休日
	午後							-	-	
歯科口腔外科	午後							※菅本	呼吸器内科医師	休日
	午後							※岸本	-	
呼吸器内科	午後							-	-	休日
小児科	午後							-	-	
リウマチ膠原病外来	午前							-	-	休日
4 月	5 火	6 水	7 木	8 金	9 土	10 日	休日			
内 科	午前	海野/長戸	西邸/長戸	※海野/※山本/松田	西邸/西島	海野/内科医師	内科医師	休日		
	夕診	西邸	-	※山本	海野	-	-	休日		
総合診療科	夕診	-	※寺田	-	-	-	-	休日		
心臓センター (循環器内科・心臓血管外科)	午前	◎細川/◎嵩田	◎菊池/◎川島	◎菊池/◎嵩田	◎酒井/◎嵩田	◎菊池/◎川島	-	休日		
	夕診	-	-	-	◎菊池	-	-	休日		
脳神経外科	午前	伊崎	蘇	伊崎	伊崎	蘇/秋田大学医師	秋田大学医師	休日		
	夕診	伊崎	-	蘇	伊崎	-	-	休日		
外 科	午前	小野	張	張	張/平崎	張/小野	-	休日		
	夕診	-	張	-	-	-	-	休日		
整形外科	午前	日向野	日向野	宮本	日向野	宮本	早川	休日		
	夕診	-	宮本	-	-	-	-	休日		
歯科口腔外科	午前	荒/那須	荒/那須	荒/那須	荒/那須	荒/那須	荒	休日		
	午後	-	荒/那須	荒/那須	荒/那須	-	-	休日		
皮膚科	夕診	荒/那須	-	-	-	-	-	休日		
泌尿器科	午前	-	矢島	-	-	-	-	休日		
	午後	-	-	都筑	-	-	※三木	休日		
神経内科	午後	-	-	都筑	-	-	-	休日		
精神科	午後	-	國井	-	-	-	※高橋	休日		
婦人科	午前	-	-	-	-	-	※馬場	休日		
	午後	田村	-	-	田村	-	-	休日		
小児科	午後	-	田村	-	-	-	-	休日		
	午後	※菅本	※菅本	-	※菅本	※菅本	-	休日		
形成外科	午後	※富樫	※米戸(雅)	-	※富樫	-	-	休日		
	午後	-	-	-	-	-	※東山	休日		
せぼね外来	午後	-	-	-	-	-	※菅原/※東山	休日		
物忘れ外来	午後	-	-	-	-	-	※高橋	休日		
リウマチ膠原病外来	午後	-	-	-	-	-	※池田	休日		
11 月	12 火	13 水	14 木	15 金	16 土	17 日	休日			
内 科	午前	海野/長戸	西邸/長戸	※海野/※山本/松田	西邸/西島	海野/長戸	内科医師	休日		
	夕診	西邸	-	※山本	海野	-	-	休日		
総合診療科	夕診	-	※寺田	-	-	-	-	休日		
心臓センター (循環器内科・心臓血管外科)	午前	◎菊池/◎嵩田	◎木島/◎川島	◎菊池/◎嵩田	◎酒井/◎嵩田	◎菊池/◎川島	-	休日		
	夕診	-	-	-	◎川島	-	-	休日		
脳神経外科	午前	伊崎	蘇	伊崎	伊崎	蘇/秋田大学医師	秋田大学医師	休日		
	夕診	伊崎	-	蘇	伊崎	-	-	休日		
外 科	午前	小野	張	張	張/平崎	張/小野	-	休日		
	夕診	-	張	-	-	-	-	休日		
整形外科	午前	日向野	宮本	宮本	日向野	宮本	早川	休日		
	夕診	-	宮本	-	-	-	-	休日		
歯科口腔外科	午前	荒/那須	荒/那須	荒/那須	那須	荒/那須	那須	休日		
	午後	-	荒/那須	荒/那須	那須	-	-	休日		
皮膚科	夕診	荒/那須	-	-	-	-	-	休日		
泌尿器科	午前	-	-	小栗	-	-	-	休日		
	午後	-	-	小栗	-	-	-	休日		

2024年3月 診療担当医師予定表

神経内科	午前	-	國井	-	-	-	-	-	-	休日
	午後	-	-	-	-	-	-	-	中村	
	呼吸器内科	午前	-	-	-	-	-	-	-	
婦人科	午前	田村	-	-	田村	-	-	-	-	休日
	午後	-	-	-	-	-	-	-	-	
小児科	午後	※菅本	※菅本	-	※菅本	※菅本	-	-	-	休日
	午後	-	※田村(梨)	-	-	-	-	-	-	
形成外科	午前	-	-	-	-	-	-	-	-	休日
	午後	福田	-	-	-	-	-	-	-	
せぼね外来	午前	-	-	-	-	-	-	-	-	休日
	午後	-	-	-	-	-	※菅原	-	-	
		18 月	19 火	20 水	21 木	22 金	23 土	24 日	休日	
内 科	午前	長戸/内科医師	西邸/長戸	-	西邸/西島	長戸/内科医師	内科医師	-	-	休日
	夕診	西邸	-	-	休診	-	-	-	-	
総合診療科	夕診	-	※寺田	-	-	-	-	-	-	休日
心臓センター (循環器内科・心臓血管外科)	午前	◎菊池/◎嵩田	◎川島	-	◎酒井/◎嵩田	◎菊池/◎川島	-	-	-	
	夕診	-	-	-	◎嵩田	-	-	-	-	
脳神経外科	午前	伊崎	蘇	-	伊崎	蘇/秋田大学医師	秋田大学医師	-	-	休日
	夕診	伊崎	-	-	伊崎	-	-	-	-	
外 科	午前	小野	張	張	※張/平崎	張/小野	-	-	-	休日
	夕診	-	張	-	-	-	-	-	-	
整形外科	午前	日向野	日向野	-	日向野	宮本	早川	-	-	休日
	夕診	-	宮本	-	-	-	-	-	-	
歯科口腔外科	午前	荒/那須	荒/那須	荒/那須	荒/那須	荒/那須	荒	-	-	休日
	午後	-	荒/那須	荒/那須	荒/那須	-	-	-	-	
皮膚科	夕診	荒/那須	-	-	-	-	-	-	-	休日
神経内科	午前	-	矢島	-	-	-	※高橋	-	※高橋	
	精神科	午後	-	-	-	-	※馬場	-	-	休日
呼吸器内科	午後	-	-	-	-	-	呼吸器内科医師	-	-	
	乳腺外科	午後	荒/那須	-	-	-	-	-	-	休日
婦人科	午前	田村	-	-	田村	-	-	-	-	
	午後	-	田村	-	-	-	-	-	-	
小児科	午後	※菅本	※菅本	-	※菅本	※菅本	-	-	-	休日
	午後	※富樫	※松田	-	※富樫	※菅本	-	-	-	
形成外科	午後	※富樫	※松田	-	※富樫	-	-	-	-	休日
せぼね外来	午後	-	-	-	-	-	※菅原	-	※菅原	
物忘れ外来	午後	-	-	-	-	-	※菅原/※東山	-	※高橋	
		25 月	26 火	27 水	28 木	29 金	30 土	31 日	休日	
内 科	午前	海野/長戸	西邸/長戸	※海野/※山本/松田	西邸/西島	海野/長戸	内科医師	-	-	休日
	夕診	西邸	-	※山本	海野	-	-	-	-	
総合診療科	夕診	-	※寺田	-	-	-	-	-	-	休日
心臓センター (循環器内科・心臓血管外科)	午前	◎菊池/◎嵩田	◎川島	◎菊池/◎嵩田	◎酒井/◎嵩田	◎菊池/◎川島	-	-	-	
	夕診	-	-	-	◎菊池	-	-	-	-	
脳神経外科	午前	伊崎	蘇	伊崎	伊崎	蘇/秋田大学医師	秋田大学医師	-	-	休日
	夕診	伊崎	-	蘇	伊崎	-	-	-	-	
外 科	午前	小野	張	張	張/平崎	張/小野	-	-	-	休日
	夕診	-	張	-	-	-	-	-	-	
整形外科	午前	日向野	宮本	宮本	日向野	宮本	早川	-	-	休日
	夕診	-	宮本	-	-	-	-	-	-	
歯科口腔外科	午前	荒/那須	那須	荒/那須	荒/那須	荒/那須	休診	-	-	休日
	午後	-	那須	荒/那須	荒/那須	-	-	-	-	
皮膚科	夕診	荒/那須	-	-	-	-	-	-	-	休日
泌尿器科	午前	-	-	小栗	-	-	-	-	-	
	午後	-	-	小栗	-	-	-	-	-	
泌尿器科	午後	-	-	牧野	-	-	-	-	-	休日
	午後	-	-	牧野	-	-	-	-	-	
泌尿器科	午後	-	-	牧野	-	-	-	-	-	
	午後	-	-	牧野	-	-	-	-	-	

春分の日

診療時間のご案内

※予約制

	午前診 (9:00~12:00)	午後診 (14:00~16:00)	夕診 (17:00~19:00)	備考
内 科	毎週月~土	-	毎週月・※水・木	夕診予約外は内科医師以外の代診となる場合があります
総合診療科	-	-	※毎週火	-
心臓センター (循環器内科・心臓血管外科)	毎週月~金	-	毎週木	夕診は1階外来
脳神経外科	毎週月~土	-	毎週月・水・木	-
外 科	毎週月~金	-	毎週火	火曜夕診(受付18:30まで)
整形外科	毎週月~土	-	毎週火	土(受付11:00まで)、火曜夕診(受付18:30まで)
歯科口腔外科	毎週月~土	毎週火~木 (14:00~17:00)	毎週月(16:00~19:00)	-
皮膚科	第1・3火/第2・4水	第2・4水	-	第1・3火(受付11:00まで)、第2・4水(受付11:30まで)
泌尿器科	第1・2・4水/※第2土	第1・2・4水	-	-
神経内科	毎週火/ ※第2・4土/第4日	-	-	-
精神科	※第2・4金	-	-	-
呼吸器内科	第1・3・4土	-	-	-
乳腺外科	第3月	-	-	-
婦人科	毎週月・木(10:00~12:00)	毎週火	-	-
小児科	-	※毎週月・火・木・金 (14:00~16:30)	-	-
形成外科	※第1・3月/※第1・3木/ ※毎週火(11:00~12:00)	第2・4月 (13:30~17:00)	-	-

今月の特別外来 (完全予約制)

	午前診 (9:00~12:00)	午後診 (14:00~16:00)	備考
DMフットケア外来	第1・3月/第1・3木/毎週火	-	-
歩行外来	第1・3木(9:00~11:30)	-	-
くつ外来	第1・3月(9:00~13:00)	第1・3月(14:00~16:30)	-
せぼね外来	第2・4土(9:00~11:00)	第2~5金	-
物忘れ外来	-	第2・4土(13:00~14:00)	-
リウマチ膠原病外来	第1金/第2土	第2金(13:30~16:30)	-

都合により休診となることがありますので、院内掲示またはお電話でご確認の上、ご来院ください。
担当医師等の詳細については誌面の診療担当医師予定表をご確認ください。
尚、救急・急患の方はいつでも受け付けいたします。

予約受付について

診察予約・予約の変更は下記までお電話ください。

	電話番号	受付時間
一般診療予約	TEL 0234-43-8021(予約センター)	月~金曜 13:00~17:00
歯科口腔外科予約	TEL 0234-43-3434(代表)	月~木曜9:00~12:00、14:00~17:00、金・土曜9:00~12:00
小児科予約	TEL 0234-43-3434(代表)	月~金曜 8:30~16:00
医療機関の方 (患者さんのご紹介の場合)	TEL 0234-43-3470(地域医療連携室)	月~金曜 9:00~17:00

区内余目病院

●基本理念●

生命を安心して預けられる病院
健康と生活を守る病院
地域に貢献する病院

●患者様の権利●

1. 人格とプライバシーを尊重される権利
2. 良質の医療を受ける権利
3. 説明を受ける権利
4. 自己決定の権利
5. 個人情報保護の権利
6. 診療情報の提供を受ける権利
7. 健康教育を受ける権利
8. 宗教的支援に対する権利



当院は日本医療機能評価機構認定病院です。



環境に配慮した「植物油インキ」を使用しています。

病院ホームページ



病院ブログ



見やすく読み間違えにくいユニバーサルデザインフォントを採用しています。