

# あまるめ〜る

庄内余目病院 広報誌

2024

2月号

No.264

【連載】予防医療のすすめ

急性心筋梗塞の治療と予防…P4

ナーシングフォーユー

先輩看護師インタビュー…P8

健康談話室

「足の血管がポコポコ浮き出る」…P10



## つぼみ菜

なばな(菜の花)の一種で、芽吹き季節をイメージさせる「つぼみ菜」。カロテンや鉄分、ビタミンが豊富で、ほのかに苦い春の香りを楽しめませう。

## 寺田院長のんだんだ!通信

病院の“んだんだ”(そうそう)と思う話題や日々の出来事、医療の話をお届けします。

No. 102

院長  
寺田 康



## 新しいことと若返り

昨年末のある晩、街のお好み焼き屋に行った。冬の冷えた夜、大将が立つ一枚板の鉄板前のカウンター席は、適度な熱気が心地よく特等席だった。

「んだの～」 「んだんだ」と、酒を呑みながら常連客との話が弾む。

「先生、締めにお餅を食べますか？」

と、大将は地元農家が搗いた丸餅を鉄板で焼いてくれた。餅が焼けてぷく～と膨らむ。

「味付けは何にしますか？」

「僕は、砂糖醤油をお願いします」

その時、店の若い子が威勢よく答えた。

「私は絶対にお好み焼きソースにマヨネーズっ！」

「え～っ!? 餅にそんな食べ方あるの? 40年間、お好み焼きやいろんな物を焼いてきたが、そんなのは初めてだぁ」と、困惑する大将。

写真は、焼き上がった餅にのったお好み焼きソースとマヨネーズである。

餅もお好み焼きに入れるトッピングだから、案外、美味しいのかも知れない。今度、新しい味に挑戦してみようと思った。

さて当院では、昨年12月から小児科の外来を開設した。新病院では立派な診察室ができる予定だが、今は設備上の問題から制限のある仮設スペースでの診療となっている。

それでも大勢いる高齢患者さんの中に、お子さんを抱いたお母さんの姿を見かけたり、小児科の待合室から生気にあふれた子供たちの声が聞えたりすると、一気に病院が若返った気持ちになる。

ず～と考えていた。何もしなければ、人や組織は時間の経過とともに老朽化し動かなくなる。定期的に「若返り」が必要とされる理由がそこにはある。

では、どうしたら「若返る」のか?

その答えが分かった。それは「古いこと」に対して「新しいこと」をすればいい。何故ならば新しいことをする主役は、若い人たちだからだ。

んだんだ。



## あまるめ～るContents

寺田院長のんだんだ!通信 ..... P2

医食同源一句の食材でおいしく健康に..... P3

【連載】予防医療のすすめ  
急性心筋梗塞の治療と予防 ..... P4

ナーシングフォーユー  
先輩看護師インタビュー ..... P8

健康談話室  
「足の血管がポコポコ浮き出る」 ..... P10

あまるめ～るインフォメーション ..... P11

今月の表紙は  
つぼみ菜



## 医食同源 - 旬の食材でおいしく健康に -

### ■春を告げる葉物野菜「つぼみ菜」

つぼみ菜は、とう立ち\*したものをつぼみの状態で収穫する野菜を総称した呼び方です。庄内では、菜の花(アブラナ科の野菜)の仲間として、花が開く前のつぼみの葉茎を「つぼみ菜」と呼びます。ほのかに苦く春の香りがします。1月～3月頃が旬で、花が開く前に収穫します。葉にツヤがあって鮮やかな緑色をしているものが新鮮です。

### ■栄養・効能について

つぼみ菜は緑黄色野菜でβカロテンが多く含まれています。βカロテンは抗酸化作用があり、アンチエイジング効果が期待できます。細胞の老化を防ぐため、肌のシミや髪の毛の抜けを抑制したり女性には嬉しい栄養素です。疲労回復に良いビタミンCも多く含まれています。また、食物繊維も豊富で胃腸

を刺激して便通を促してくれます。つぼみ菜特有の苦味は鉄分由来のもので、貧血防止にも効果があります。

### ■保存方法や食べ方のポイント

保存のポイントは乾燥対策です。冷蔵庫の野菜室に入れる際には、軽く湿らせたキッチンペーパーで切り口を包んでポリ袋に入れます。さらに、立てた状態で保存すると、茎が曲がることなく長持ちします。かために塩茹でし、冷やした後に水気を切って保存袋に入れば冷凍保存もできます。

茹でてお浸しとして食べるのが一般的ですが、天ぷらにしたり、茹でてつぼみ菜とベーコンで塩炒めしたり、胡麻和えにして味わうのもおすすめです。

栄養管理室 係長/菅原 千鶴子(管理栄養士)

※花芽のついた花茎が伸びてしまった状態。

# 予防医療 の すすめ

No. 44

「人生100年時代」と言われる現代。疾病の早期発見・治療、日々の体調管理が健康寿命をのばすカギになります。

今月の担当医師は…



副院長(兼)心臓センター長  
循環器内科部長

きくち ただし  
菊池 正

《循環器内科》

## 急性心筋梗塞の治療と予防

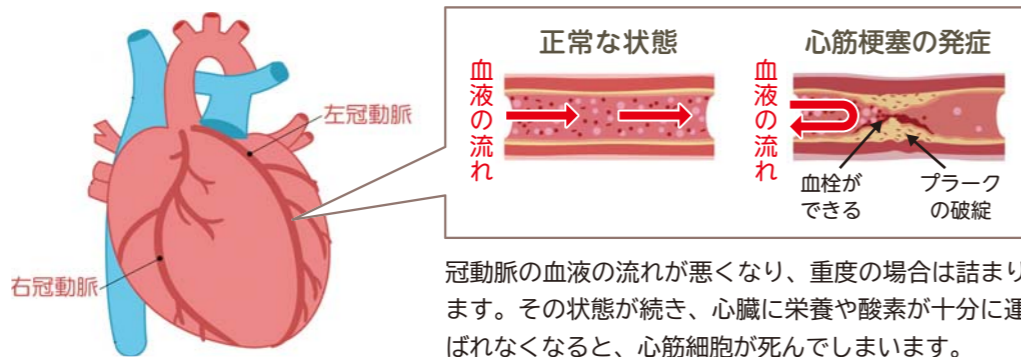
急性心筋梗塞は日本人の3大死因の1つです。突然起こる怖い病気ですが、実は予兆があり、予防法もあります。寒い時期は、ヒートショックなど寒さによる血管収縮で起きやすいため、リスクのある方は特に気を付けましょう。

### 心臓のしくみと急性心筋梗塞の原因

心臓は心筋という筋肉でできており、この心筋の収縮によって心臓のポンプ作用が起こり全身に血液を送り出しています。心臓の表面に走る冠動脈は、心筋に必要な酸素や栄養素を含んだ血液を供給する役割があります。急性心筋梗塞は、この冠動脈内に血栓（血の塊）ができて、心筋に十分な血液が届かなくなって心筋の細胞が死んでしまう状態を言います。そのまま心臓の機能が低下すれば、心不全を引き起こします。

冠動脈内は動脈硬化（血管が固くなる状態）に陥りやすく、プラークと呼ばれるやわらかいコブが血管内にできることで血管内が狭くなります。急性心筋梗塞は、そのプラークが急に破綻して血栓ができ、冠動脈の血管が詰まってしまうことで発症します。このように動脈硬化が主な要因になりますが、他に高血圧、脂

### 【急性心筋梗塞が起こる仕組み】



冠動脈の血液の流れが悪くなり、重度の場合は詰まります。その状態が続き、心臓に栄養や酸素が十分に運ばれなくなると、心筋細胞が死んでしまいます。

### 心筋梗塞になりやすい人の特徴

- 最近、呼吸困難や息切れがする
- 最近、意識を失うようなことがある
- 冷や汗や脂汗が出てくることが多い
- 肩や背中に痛みが出ることがある
- 左腕が痛くなることがある
- 吐き気がしたり、嘔吐したりする
- 喫煙の習慣がある
- 食欲不振や食欲の低下を感じる
- 不整脈がある
- 1カ月以内に、心臓周辺の胸の激しい痛みや圧迫感を感じたことがある
- 検診などでメタボリック症候群、高血圧、糖尿病、中性脂肪、コレステロール高値と言われている

寒い時期は  
特に高血圧に  
注意が必要です！



質異常症、糖尿病、喫煙、肥満などの危険因子があるとよりやすいと言われています。

### こんな症状には注意

代表的な症状としては、突然起こる激しい胸の痛みや胸が締めつけられるような圧迫感です。狭心症の症状にも似ていますが、痛みが30分以上続き、安静にしてもおさまらない点が異なります。

人によっては、呼吸困難や冷や汗、めまい、胸やけ、歯や顎の痛み、左腕のだるさ、胃部の不快感、吐き気などの症状を感じることもあります。これらの症状がある場合は、急性心筋梗塞をすぐに疑いましょう。発症した際は、一刻を争う迅速な治療が必要です。迷わず救急車

を呼びましょう。

庄内は地域柄か我慢強い方が多く、症状がひどくなってから来られる方や治療する前に亡くられるケースが多いのが現状です。治療は早ければ早いほど組織へのダメージが少なくなります。症状があれば、少しでも早く病院に行って治療を始めることが重要です。

### 治療法について

急性心筋梗塞に対する治療は、大きく分けて薬物治療のほか、カテーテルを用いる経皮的冠動脈形成術（以下PCI※）、開胸する冠動脈バイパス手術の3つがあります。中でもPCI治療は、体への負担が少なく、高齢者やハイリスクの患者さんにも広く行われている治療法です。

※PCI：Percutaneous Coronary Intervention（経皮的冠動脈形成術）

## 【経皮的冠動脈形成術（PCI）】



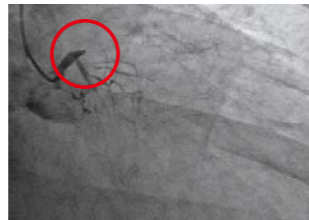
### 急性心筋梗塞に対する PCI 治療

PCI 治療は、手首や足の付け根からカテーテルを動脈内に挿入し、詰まった血管を広げる治療です。局所麻酔で、カテーテルを挿入する部位に小さな傷をつけるだけで行えますので、開胸手術よりも体への負担が少なく入院期間も短く済みます。手術時間は早くて1時間程度で終わります。PCI 治療には、バルーン（風船）を用いて血管を広げる方法、ステント（金属製のコイル）を血管内に植え込む方法、高速回転式のドリルを使って血管内を削る方法などがあります。

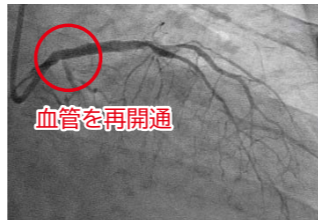
近年は、カテーテル治療の使用器具の改良と開発が進み、治療の安全性・有効性も高まっています。従来のバルーンやステントを用いた治療では、治療した部分がまた狭くなること（再狭窄）が問題となっていました。2004年に再

### 治療の一例（血管造影）

#### 治療前



#### 治療後



血管が詰まった部分まで細長いカテーテル（管）を通し、風船で血管を膨らませます。その部分にステント（特殊な金属の筒）を留置し、血流を再開通させます。

狭窄予防のお薬が塗布された薬剤溶出性ステントが開発されました。このステントの登場により再狭窄率は大幅に減少し、開胸手術の適応とされていた難しい病変にもカテーテル治療ができるようになりました。

しかし、動脈硬化は冠動脈の至る所に潜んでいます。カテーテルによる局所の治療だけでは再発は完全に予防できず、治療後も薬物による血圧やコレステロールの抑制、糖尿病の管理などの全身管理が重要になってきます。これと併せて、禁煙、節酒、運動や食事管理といった生活習慣の改善にも継続して取り組まなければなりません。

### 急性心筋梗塞が起こる前兆とは？

実は、急性心筋梗塞は発症する1～2か月前から前兆があります。胸の痛みや胸が締めつけられるような圧迫感が、最初は5～10分

## ＼CHECK!／

### 日常生活でできる予防策はコレ！

予防には、まず動脈硬化を起こさないための食生活や運動を心掛けることが重要です。

- ①塩分の摂取を控える（1日の塩分摂取量は6g以下に）
- ②動物性脂肪はなるべく避ける（肉や乳製品などの摂取はほどほどに）
- ③炭水化物や糖분을摂り過ぎない  
（ごはんやパン、お菓子や清涼飲料水などの摂取は控えめに）
- ④肉よりも魚を選び、良質なたんぱく質を摂る（青魚を多めに）
- ⑤野菜や海藻などからビタミンやミネラルを摂る
- ⑥積極的に食物繊維を摂る
- ⑦軽い運動を日常的に行う（ジョギングなど有酸素運動を1回30分、週3～4回程）
- ⑧エスカレーターやエレベーターは使わない、早足や大股で歩く
- ⑨禁煙とストレスのない生活を心掛ける



間程度繰り返され、だんだん大きく激しくなり、頻度も増していきます。この症状は、安静にすれば治ることが多いため、軽く考えて放置してしまいがちです。しかし、この段階で病院にかからないと急性心筋梗塞による突然激しい発作に襲われる恐れがあります。このような症状がある場合は、早めに循環器内科を受診し検査を受けるようにしましょう。

一方で、約半数の方は前兆らしいものはありません。特に高齢者や高血圧、糖尿病、脂質異常症（悪玉コレステロール高値など）の方などは、

発症リスクが高いのにも関わらず、前兆の痛みを感じにくいことがあります。これらの方は症状がなくても冠動脈CT検査を一度受けることをおすすめします。

### 予防のためにできること

急性心筋梗塞は、死に至りやすい危険な病気ですが、そのほとんどは血管の動脈硬化に原因があります。食事や運動など、普段の生活に気をつけて動脈硬化を招かないようにすることが予防につながります。まずは、食生活の改善や運動などできることから取り組んでみましょう。



## 先輩看護師インタビュー

今回は、急性期病棟に勤務する土井看護師にインタビュー。業務の特色や日々のやりがいなどについて聞いてみました。



4階西病棟  
(外科・整形外科・歯科口腔外科)

看護師 土井 梓紗

出身地：山形県酒田市  
酒田市立酒田看護専門学校卒

### 当院で働きたいと思った理由は？

以前から、生まれ育った地域で看護師として働きたいと考えていました。当院は、急性期病棟、地域包括ケア病棟、回復期リハビリテーション病棟、医療療養病棟の4つの病院機能を併せ持つケアミックス病院です。当院を選んだのは、急性期から慢性期まで様々な症状を抱える患者さんがいて、それぞれの状態に合わせた幅広い看護経験を積むことができると感じたからです。

### 病棟ではどんな業務をしていますか？

外科・整形外科・歯科口腔外科の混合病棟に勤務しています。入院患者さんは小児から高齢者まで幅広く、個別性のある看護が必要になります。病棟では、手術、検査、処置を必要とする患者さんやご家族に対し、手術前から退院後の生活まで不安なく生活を送ることができるように、日々カンファレンスをしながら看護を提供しています。

### 職場はどんな雰囲気ですか？

当病棟ではペアナーシングを行っているので、困ったことがあればいつでも相談できる体制が整っています。処置や検査もペアで行

### 【ある一日の業務の流れ】

8:30	情報収集・朝の申し送り
9:00	清潔ケア・創傷処置
10:30	病棟ラウンド（受け持ち患者さんの観察・点滴）
12:00	昼食・休憩
13:00	手術出し（手術室へ患者さんを案内・申し送り）
16:00	病棟ラウンド（受け持ち患者さんの観察記録・生活環境調整）・手術迎え
16:30	夜勤者への申し送り
17:00	勤務終了



うので、先輩スタッフの技術を見て学ぶことも多く、働きながら成長できる環境です。

### 看護師になって良かったなと思う事や今後の目標は？

手術を受けた患者さんが元気に回復していく姿を見かけたり、退院の日を迎えた患者さんから笑顔で「ありがとう」という言葉をいただくたびに、とても嬉しく感じます。これからも看護師として日々成長できるようスキルアップを図り、より良い看護を提供していきたいです。

### CHECK!

看護部サイトでは、働くスタッフの声や教育制度について詳しくご紹介しています。採用情報やインターンの問い合わせや申し込み等も受け付けています。ぜひご覧ください。

庄内余目病院 看護部サイト

検索

<http://amarume-hp.jp/kango/>

スマートフォンは  
こちらから  
アクセス!



読者の疑問に専門家が答えます！

## 健康談話室

## 足の血管が浮き出る原因は？

足にある静脈に血がたまり血管がボコボコと膨らんだり、くもの巣状や網目状に浮き上がる病気を「下肢静脈瘤」といいます。良性の病気ですが自然に治ることはなく、足がだるい、むくむ、つるといった症状が日常的に起こります。さらに重症になると、皮膚炎や潰瘍、出血などを起こすこともあります。

下肢静脈瘤になる原因としては、立ち仕事が多い、運動不足、肥満、女性、加齢（60歳以上の方）、出産経験（特に3人目の出産後）、遺伝などが挙げられます。

## 治療法にはどんなものがあるの？

まず、エコー検査をします。つらい症状や皮膚炎がある方は手術が必要です。症状がなく見た目が気になるだけでも手術を受けられます。当院では局所麻酔で行うカテーテル手術（以下二つ）を実施しています。どちらも傷口が目立たず、希望により1泊入院か日帰りの治療を選べます。

## 【血管内塞栓術】（グルー治療）

壊れた静脈を医療用接着剤（グルー）で塞いでしまうカテーテル手術で、足への負担が少ないのが特徴です。手術時間も短く、片足20～30分位です。手術直後の運動制限は特になく、車の運転や仕事は手術の後もすぐにできます。足への負担が少ないため、左右両足の治療を一度にすることもできます。

## 【高周波血管内焼灼術】

壊れた静脈を熱で焼いて塞ぐカテーテル治療です。

今回のテーマは  
「足の血管がボコボコ浮き出る」

Q 数年前から足の血管のボコボコが目立ち始め、足のだるさも辛くなってきました。このまま放っておいて大丈夫でしょうか？（60代・女性）

火傷の痛みを抑えるため500ml以上の麻酔が必要で、術後1週間は足に負担をかけないようにします。体に異物が残らないのが長所で、アレルギー体質の方におすすめです。足への負担を少なくするため、両足を治療したい場合は、片足ずつ2回に分けての手術になります。手術時間は30～40分位です。

下肢静脈瘤の治療についてさらに詳しく知りたい方は、院内にあるチラシやパンフレットがありますので、どうぞご覧ください。

重症化すると…



教えてくれたのは…

心臓血管外科部長

しまだ やすゆき  
鳥田 泰之

## TOPICS

## 救急救命士継続教育病院実習がスタート

当院では、毎年、酒田地区広域行政組合消防本部の救急救命士継続教育病院実習を行っています。今年度は1月15日（月）～3月15日（金）の間、11名の救急救命士が1週間交代で実習に入ります。

主な実習内容は、救急搬送時の処置介助・採血・末梢静脈路確保のほか、内視鏡検査・治療、心臓カテーテル検査・治療、手術室（挿管、術野の見学）、放射線検査、透析センターや高気圧酸素療法、臨床工学科などの見学です。また、一昨年から取り入れた、腕総合注射モデルを使った静脈路確保の実技、ベッド上での安楽な体位交換の実践、高齢者モデルを着用した高齢者体験などのカリキュラムもとても好評です。今後もこの実習を通して、救急救命士の方々と当院職員との良好な救急連携が築かれることを期待します。（企画課長／遠藤）

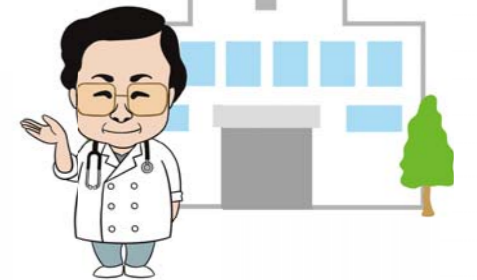


## お知らせ

## LINE 公式アカウントをはじめました！

この度、庄内余目病院のLINE公式アカウントを開設いたしました。当院の各診療科のご紹介や診療予定、受診予約のご案内、イベント情報の配信、各サービスの申し込みなどをご案内しています。友達登録の際は、LINEアプリでの下記「ID検索」または「QRコード」の読み取りをお願いいたします。

ID検索 @643ekarw



友だち登録お待ちしております！

## お知らせ

## 2月開催「いきいき健康講座」のご案内

当院では地域の皆さんの健康づくりのため、「いきいき健康講座」を毎月開催しています。参加を希望される方は、下記担当者までご連絡ください。

入場無料

事前申し込み

日時：2024年2月19日（月）  
14:00～15:00（13:45受付）

## 【講演テーマ】

～薬剤師がお話しします～  
「くすりの正しい飲み方、使い方」

薬局長  
おおかわ けんめい  
大川 賢明



日時：2024年2月29日（木）  
14:00～15:00（13:45受付）

## 【講演テーマ】

～認知症になっても  
自分らしく生きるために～  
「認知症を正しく理解しよう」

看護部長  
くさかべ ひろみ  
日下部 博美



定員 各日 40名 ※定員になり次第、受付終了

会場 ひらたタウンセンター（1F 集会室）  
住所：酒田市飛鳥字契約場 35 番地

お申し込み先 ☎ 0234-43-3434（代）担当／企画課 遠藤・山木までご連絡ください。  
（電話受付時間：月～金曜 9：00～17：00、土曜 9：00～12：00）

## 無料出張医療講演の依頼を承ります

講演会費用は一切かかりません。開催形式は対面式またはオンライン形式からお選び頂けます。各種研修会や会合、町内会、慰労会、婦人会、学校の保健教育などの際に、ぜひご利用ください。

開催可能日時／平日 13:00～17:00  
（この時間帯以外については応相談）

お申し込みは病院ホームページから↓

余目 医療講演

検索

スマートフォンからも  
申し込みOK!まちの書店員さんが選ぶ  
本の処方箋

地元書店員さんに、さまざまな悩みに効く本を処方してもらおうコーナーです。各テーマに合わせたおすすめの本1冊をお届けします。

推薦

Book City とみや  
（庄内町）  
店長 北川美和子さん



テーマ⑧  
「ポジティブに  
なれる本」



『満月珈琲店の星詠み』望月 麻衣（著）、桜田 千尋（画）  
文藝春秋社刊（文春文庫）／770円（税込）

満月の夜に気まぐれに現れる「満月珈琲店」には、メニューは有りません。人間の言葉を話す猫のマスターが、お客様の出世図という「運命のレコード」を詠み解き、その人にピッタリのオリジナルスイーツを作ってくれます。マスターの話とスイーツに癒され、迷いが消えて心が元気になった時、あったはずの「満月珈琲店」は目の前から消えていました。

オリジナルスイーツを描いた美しいイラストが巻頭を飾り、食欲と読書欲を誘います。寒い冬は暖かい部屋で読書という方に、おすすめしたい作品です。

病院の売店（1F）  
でも販売中です。

## お知らせ

## 読者の皆さまからお便りを募集しています

本誌にて、健康に関するご相談や病院に対する素朴な疑問などを読者の皆さまから募り、その質問に当院スタッフがお答えします。

なお、誌面にて採用された方には記念品を進呈します。住所、氏名、掲載時の名前（ペンネーム）、年齢をご記入の上、右記宛て先までお送りください。

宛て先

＼お待ちしております／

【郵送の場合】

〒999-7782

山形県東田川郡庄内町松陽1-1-1

庄内余目病院 企画課企画広報室 宛

【メールの場合】

kikaku@amarume-hp.jp



## 編集後記

2024年になり早くも1か月。地震・事故など、悲しい出来事で幕が開きました。特に地震の被害にあわれた方々にはお見舞いを申し上げます。それでも、新しい年は始まったばかり。上を向いていればこれからきっと良いこともいっぱいあると思います。来年の正月は笑って迎えられるように、ガンバレ日本！（薬剤部／大川）

		<b>1 木</b>	<b>2 金</b>	<b>3 土</b>	<b>4 日</b>
内科	午前 午後	西邨/西島	海野/長戸	内科医師	休日
心臓センター (循環器内科・心臓血管外科)	午前 午後	◎酒井/◎嵩田 ◎川島	◎菊池/◎川島	-	
脳神経外科	午前 午後	伊崎	蘇/秋田大学医師	秋田大学医師	
外科	午前 午後	張/平崎	張/小野	-	
整形外科	午前 午後	日向野	宮本	菅谷	
歯科口腔外科	午前 午後	荒/那須	荒/那須	那須	
泌尿器科	午前 午後	荒/那須	-	※三木	
呼吸器内科	午前 午後	-	-	呼吸器内科医師	
婦人科	午前 午後	-	-	-	
小児科	午前 午後	※菅本	※菅本	-	
形成外科	午前 午後	※富樫	-	-	
せぼね外来	午前 午後	-	※菅原/※東山	※東山	

◎※印の付いている医師は予約の患者さんのみの診察とさせていただきます。

◎都合により担当医師が変更になる場合がございます。

◎心臓センター診療科について  
◎は循環器内科、◎は心臓血管外科の略です。

◎オレンジ色のマスは女性医師が担当している枠です。

		<b>5 月</b>	<b>6 火</b>	<b>7 水</b>	<b>8 木</b>	<b>9 金</b>	<b>10 土</b>	<b>11 日</b>
内科	午前 午後	海野/長戸	西邨/長戸	※海野/※山本/松田	西邨/西島	海野/長戸	内科医師	建国記念の日
総合診療科	午前 午後	西邨	※寺田	※山本	海野	-	-	
心臓センター (循環器内科・心臓血管外科)	午前 午後	◎細川/◎嵩田	◎菊池/◎川島	◎菊池/◎嵩田	◎酒井/◎嵩田	◎菊池/◎川島	-	
脳神経外科	午前 午後	伊崎	蘇	伊崎	伊崎	秋田大学医師	秋田大学医師	
外科	午前 午後	小野	張	張	張/平崎	張/小野	-	
整形外科	午前 午後	日向野	日向野	宮本	日向野	宮本	早川	
歯科口腔外科	午前 午後	荒/那須	荒/那須	荒/那須	荒/那須	荒/那須	荒	
皮膚科	午前 午後	-	矢島	-	-	-	-	
泌尿器科	午前 午後	-	-	都筑	-	-	-	
神経内科	午前 午後	-	國井	-	-	-	※高橋	
精神科	午前 午後	-	-	-	-	※馬場	-	
婦人科	午前 午後	田村	-	-	田村	-	-	
小児科	午前 午後	※菅本	※菅本	-	※菅本	※菅本	-	
形成外科	午前 午後	※富樫	※米戸(雅)	-	-	-	※高橋	
物忘れ外来	午前 午後	-	-	-	-	-	※池田	
リウマチ膠原病外来	午前 午後	-	-	-	-	-	※池田	

**12 月**

**13 火**

**14 水**

**15 木**

**16 金**

**17 土**

**18 日**

内科	午前 午後	西邨/長戸	※海野/※山本/松田	西邨/西島	海野/長戸	内科医師	休日
総合診療科	午前 午後	-	※山本	海野	-	-	
心臓センター (循環器内科・心臓血管外科)	午前 午後	◎木島/◎川島	◎菊池/◎嵩田	◎酒井/◎嵩田	◎菊池/◎川島	-	
脳神経外科	午前 午後	休診	伊崎	伊崎	秋田大学医師	秋田大学医師	
外科	午前 午後	張	張	張/平崎	張/小野	-	
整形外科	午前 午後	宮本	宮本	日向野	宮本	早川	
歯科口腔外科	午前 午後	荒/那須	荒/那須	荒/那須	荒/那須	那須	
皮膚科	午前 午後	-	小栗	-	-	-	

振替休日

# 2024年2月 診療担当医師予定表

泌尿器科	午前 午後	-	牧野	-	-	-
神経内科	午前 午後	國井	-	-	-	※高橋
精神科	午前 午後	-	-	-	※馬場	-
呼吸器内科	午前 午後	-	-	-	-	中村
婦人科	午前 午後	-	-	田村	-	-
小児科	午前 午後	※菅本	-	※菅本	※菅本	-
形成外科	午前 午後	※田村(梨)	※富樫	-	-	-
せぼね外来	午前 午後	-	-	-	※菅原/※東山	-

振替休日

休日

		<b>19 月</b>	<b>20 火</b>	<b>21 水</b>	<b>22 木</b>	<b>23 金</b>	<b>24 土</b>	<b>25 日</b>
内科	午前 午後	海野/内科医師	西邨/内科医師	※海野/※山本/松田	西邨/西島	内科医師	-	休日
総合診療科	午前 午後	西邨	-	※山本	海野	-	-	
心臓センター (循環器内科・心臓血管外科)	午前 午後	◎菊池/◎嵩田	◎川島	◎菊池/◎嵩田	◎酒井/◎嵩田	-	-	
脳神経外科	午前 午後	伊崎	蘇	伊崎	伊崎	-	秋田大学医師	
外科	午前 午後	伊崎	-	休診	伊崎	-	-	
整形外科	午前 午後	小野	張	張	張/平崎	-	-	
歯科口腔外科	午前 午後	-	張	-	-	-	-	
皮膚科	午前 午後	日向野	日向野	宮本	日向野	-	早川	
泌尿器科	午前 午後	-	宮本	-	-	-	-	
神経内科	午前 午後	荒/那須	荒/那須	荒/那須	荒/那須	-	荒	
呼吸器内科	午前 午後	-	荒/那須	荒/那須	荒/那須	-	-	
乳腺外科	午前 午後	荒/那須	-	-	-	-	-	
皮膚科	午前 午後	-	矢島	-	-	-	-	
泌尿器科	午前 午後	-	-	柳澤	-	-	-	
神経内科	午前 午後	-	國井	-	-	-	※高橋	
呼吸器内科	午前 午後	-	-	-	-	-	呼吸器内科医師	
形成外科	午前 午後	吉田	-	-	-	-	-	
婦人科	午前 午後	田村	-	-	田村	-	-	
小児科	午前 午後	-	田村	-	-	-	-	
形成外科	午前 午後	※菅本	※菅本	-	※菅本	-	-	
物忘れ外来	午前 午後	※富樫	※松田	-	-	-	※高橋	

天皇誕生日



休日

		<b>26 月</b>	<b>27 火</b>	<b>28 水</b>	<b>29 木</b>
内科	午前 午後	海野/長戸	西邨/長戸	※海野/※山本/松田	西邨/西島
総合診療科	午前 午後	西邨	-	※山本	海野
心臓センター (循環器内科・心臓血管外科)	午前 午後	◎菊池/◎嵩田	◎川島	◎菊池/◎嵩田	◎酒井/◎嵩田
脳神経外科	午前 午後	伊崎	蘇	伊崎	伊崎
外科	午前 午後	伊崎	-	蘇	伊崎
整形外科	午前 午後	小野	張	小野	平崎
歯科口腔外科	午前 午後	-	休診	-	-
皮膚科	午前 午後	日向野	宮本	宮本	日向野
泌尿器科	午前 午後	荒/那須	荒/那須	荒/那須	荒/那須
神経内科	午前 午後	-	荒/那須	荒/那須	荒/那須
皮膚科	午前 午後	-	-	-	本田
泌尿器科	午前 午後	-	-	牧野	-
神経内科	午前 午後	-	-	牧野	-
婦人科	午前 午後	-	國井	-	-
小児科	午前 午後	田村	-	-	田村
形成外科	午前 午後	-	田村	-	-
	午前 午後	※菅本	※菅本	-	※菅本
	午前 午後	-	※米戸(志)	-	※富樫
	午前 午後	米戸(志)	-	-	-



# 診療時間のご案内

※予約制

	午前診 (9:00~12:00)	午後診 (14:00~16:00)	夕診 (17:00~19:00)	備考
内 科	毎週月~土	-	毎週月・※水・木	夕診予約外は内科医師以外の代診となる場合があります
総合診療科	-	-	※毎週火	-
心臓センター (循環器内科・心臓血管外科)	毎週月~金	-	毎週木	夕診は1階外来
脳神経外科	毎週月~土	-	毎週月・水・木	-
外 科	毎週月~金	-	毎週火	火曜夕診(受付18:30まで)
整形外科	毎週月~土	-	毎週火	土(受付11:00まで)、火曜夕診(受付18:30まで)
歯科口腔外科	毎週月~土	毎週火~木 (14:00~17:00)	毎週月(16:00~19:00)	-
皮膚科	第1・3火/第2水/第5木	第2水	-	第1・3火/第5木(受付11:00まで)、第2水(受付11:30まで)
泌尿器科	毎週水/※第1土	毎週水	-	-
神経内科	毎週火/ ※第2・3・4土	-	-	-
精神科	※第2・3金	-	-	-
呼吸器内科	第1・3・4土	-	-	-
乳腺外科	第3月	-	-	-
婦人科	毎週月・木(10:00~12:00)	毎週火	-	-
小児科	-	※毎週月・火・木・金 (14:00~16:30)	-	-
形成外科	※第1・3月/※第1・3・5木/ ※毎週火(11:00~12:00)	第4月 (13:30~17:00)	-	-

## 今月の特別外来 (完全予約制)

	午前診 (9:00~12:00)	午後診 (14:00~16:00)	備考
DMフットケア外来	第1・3月/第1・3・5木/毎週火	-	-
歩行外来	第1・3・5木(9:00~11:30)	-	-
くつ外来	第1・3月(9:00~13:00)	第1・3月(14:00~16:30)	-
せぼね外来	第1・3土(9:00~11:00)	第1・3金	-
物忘れ外来	-	第2・4土(13:00~14:00)	-
リウマチ膠原病外来	第1金/第2土	第2金(13:30~16:30)	-

都合により休診となることがありますので、院内掲示またはお電話でご確認の上、ご来院ください。  
担当医師等の詳細については誌面の診療担当医師予定表をご確認ください。  
尚、救急・急患の方はいつでも受け付けいたします。

### 予約受付について

診察予約・予約の変更は下記までお電話ください。

	電話番号	受付時間
一般診療予約	TEL 0234-43-8021(予約センター)	月~金曜 13:00~17:00
歯科口腔外科予約	TEL 0234-43-3434(代表)	月~木曜9:00~12:00、14:00~17:00、金・土曜9:00~12:00
小児科予約	TEL 0234-43-3434(代表)	月~金曜 8:30~16:00
医療機関の方 (患者さんのご紹介の場合)	TEL 0234-43-3470(地域医療連携室)	月~金曜 9:00~17:00

### 庄内余目病院

#### ●基本理念●

生命を安心して預けられる病院  
健康と生活を守る病院  
地域に貢献する病院

#### ●患者様の権利●

1. 人格とプライバシーを尊重される権利
2. 良質の医療を受ける権利
3. 説明を受ける権利
4. 自己決定の権利
5. 個人情報保護の権利
6. 診療情報の提供を受ける権利
7. 健康教育を受ける権利
8. 宗教的支援に対する権利



当院は日本医療機能評価機構認定病院です。



環境に配慮した「植物油インキ」を使用しています。

病院ホームページ



病院ブログ



見やすく読み間違えにくいユニバーサルデザインフォントを採用しています。