

あまるめ〜る

庄内余目病院 広報誌



新年のご挨拶を申し上げます…P3

【連載】予防医療のすすめ

切らずに治す、腰のヘルニア…P6

らくらく在宅介護術③

高齢者とのコミュニケーション…P12



蓮根(レンコン)

穴が開いていて先を見通せることから、縁起物の野菜としておせち料理でも重宝されるレンコン。おいしいだけでなく、その栄養価も満点です。

あまるめ～るContents

- 医食同源—旬の食材でおいしく健康に— P2
- 新年のご挨拶を申し上げます P3
- 【連載】予防医療のすすめ
切らずに治す、腰のヘルニア P6
- メディカルスタッフ紹介
肺がん CT 検診認定技師 P10
- おうちで気軽に！かんたん体操 P11
- らくらく在宅介護術③ —高齢者とのコミュニケーション— P12
- あまるめ～るインフォメーション P13

今月の表紙は
レンコン



医食同源 —旬の食材でおいしく健康に—

■お正月に欠かせない縁起もの「レンコン」

お正月の時期に需要が高まる野菜の一つがレンコンです。レンコンの穴は「見通しが良い」、種の数が多いことは「子孫繁栄」につながるなど、古くから縁起の良い野菜としておせち料理には欠かせません。

ラムサール条約登録湿地の大山下池（鶴岡市）では、レンコンの収穫が盛んに行われています。水田などで栽培されている品種改良したものと違い、細く長い刀のような形状をしているため、「サムライレンコン」と呼ばれています。

■栄養成分や効能について

レンコンには、ビタミンCが多く強い抗酸化作用があります。そのため、疲労回復や免疫力の向上が期待でき、動脈硬化やがん等の病気を予防したり、皮膚や骨を強くする働きがあります。また、レンコン

は腸内環境を整える食物繊維が豊富です。水溶性食物繊維であるペクチンも含まれており、高血圧予防につながると言われています。

レンコンを切るとすぐに黒く変色するのは、ポリフェノールの一種であるタンニンが含まれているからです。タンニンには、止血作用や炎症を抑える働きがあり、胃潰瘍や十二指腸潰瘍などの症状を改善させる効果が期待できます。

■選び方や食べ方のポイント

レンコンの断面を見て、穴のサイズがそろって穴の中が黒くないものが新鮮です。お正月には、きんぴら、酢の物、筑前煮、揚げ物、辛子レンコンなど、さまざまなレンコン料理を楽しんでみてください。

栄養管理室／難波 絵美子（栄養士）



—新年のご挨拶を 申し上げます—

新病院開設に向けて、大きく前進する1年へ

2024年、明けましておめでとうございます！

昨年、庄内余目病院は新築移転に向けて動き始めました。現在、庄内町との協議の上、行政手続きを進めています。また昨年4月には、設計事務所も決まり、新病院の基本設計がまとまりました。低層4階建て、延べ床面積約7,400坪の新病院が建つ予定です。鳥海山を仰ぐ豊穡で広々とした庄内平野に相応しい、都会では実現不可能な水平展開の病院ができると自画自賛しています。乞うご期待ください。

そして、昨年12月から小児科を開設したことも当院の大きなニュースです。新病院の竣工までまだ数年ある中で、健康友の会の皆さんに、病院として今取り組むべきことについてのご意見を伺いました。すると、「病院の若返りだ」との返事がありました。失礼ながら高齢者の方々だったので、私は「バリアフリーだ、介護福祉設備の充実だ」などの答えを予想しただけに意外でした。「小児科を開設して、若い人たちに病院に来てもらうこと」という具体的な

庄内余目病院 院長

寺田 康



ご意見を頂いたのには、さらに驚きました。

新病院には立派な小児科外来ができる予定ですが、設備上の問題から現在の小児科は、仮設スペースで制限のある中での診療となっています。それでも大勢の高齢患者さんの中に、お子さんを抱いたお母さんの姿をお見掛けすると、一気に病院が若返った気持ちになります。健康友の会の方々の見識に脱帽です。

今年は新病院開設に向けて、さらに診療内容の充実と実績を伸ばす1年を目指します。

職員一同、目標に向かって頑張る所存ですので、どうぞよろしくお願い致します。

幅広い年代の健康を支える病院へ

新年あけましておめでとうございます。昨年も新型コロナウイルス感染症対策にご理解とご協力をいただき、心から感謝申し上げます。コロナ禍の中、面会制限等で長らくご不便をおかけしましたが、当院でも昨年12月より病室内での面会が可能になりました。患者さんとご家族がベッドサイドでお会いできるようになり、本当に安堵しております。

また、かねてから地域の皆様が要望されていた小児科外来を昨年12月にオープンいたしました。地域の子どもから高齢者まで幅広い年代の健康を支えるべく、今後も医療・看護を充実させてまいります。

庄内余目病院 看護部長
くさかべ ひろみ
日下部 博美



新病院建設に向けた準備も着々と進んでおり、夢がふくらみます。病院のリニューアルと併せ、医療・看護・介護がこの地域で完結できるよう多職種と連携し、地域に信頼される病院を目指していきたいと思っております。

今後ともどうぞよろしくお願い申し上げます。

利用しやすく快適な新病院の実現を

皆様には、さわやかな新春をお迎えのことと心からお慶び申し上げます。また、昨年中、当院に賜りました数々のご厚情とご支援に対し、心より感謝申し上げます。医療を取り巻く環境は日々変化していますが、当院が開設以来、原点とする「生命を安心して預けられる病院」、「健康と生活を守る病院」、「地域に貢献する病院」の三つの理念はこれからも揺るぎなく実践してまいります。

一大プロジェクトである新築移転は、関係行政等のご支援を賜り順調に進んでおります。ご不便をおかけしている駐車場スペースに関しても、現病院の2倍以上確保する計画です。また、医療機

庄内余目病院 事務部長
いまい さとし
今井 聡



器の整備はもちろん、療養環境においても大きく改善が見込まれております。診療体制も更なる診療科の充実を図り、皆様に良質で安全な医療を高いレベルで提供していく所存です。

少しでも早く新築移転が実現できるよう努力してまいりますので、さらなるご指導、ご鞭撻をよろしくお願い申し上げます。新年のご挨拶とさせていただきます。

明けましておめでとうございます

何か恐ろしいものが押し寄せてくるような、コロナとの闘い——。長かった空白の3年間に何が消えて残り、何が生まれたのか……。このパンデミックを100年に1度の公衆衛生危機と専門家は唱えています。私が持ち合わせていたのは、トヨペットコロナ、太陽の周りの光の輪（コロナ）の知識程度でした。今となっては、武漢、ダイヤモンド・プリンセス、三密、不要不急、アベノマスクなどの用語が懐かしい限りです。

私もこれまで3度も濃厚接触者になり、延べ42日間の巣ごもり、パーティーション生活を味わいました。コロナワクチンは5回接種を受けたものの、その後は副作用に関する報道を信じて止

庄内余目病院
健康友の会会長

いけだ かつひこ
池田 勝彦



め、インフルエンザワクチンだけは接種しました。あの日、あの時ワイドショーに出ていた医学博士の先生方は元気でいられるのか、老婆心ながら思うところです。今はマスク着用が緩和されて新年を迎えられることに安堵しています。

皆様にとりましても、今年も健康でご活躍できますよう、心よりお祈り申し上げます。

謹賀新年

新年明けましておめでとうございます。皆様におかれまして、今年1年も健康にお過ごしになれることを御祈念するところであります。

町としましても、各種予防接種、健康診査、保健事業を通して、町民の健康推進を図ってまいります。医療機関及び医療関係者の御尽力無くては果たせません。特に地域医療の中核を成す庄内余目病院が担う役割は、多大なものを受け止めております。その上で、この度の小児科開設は、多くの町民が切望しているものであり、本町にとりましても地域医療のさらなる充実につながるものと期待するところであります。

庄内町長

とがし とおる
富樫 透



現在進められている病院の新築移転も、地域関係者の御尽力もあり順調に進んでいるとお聞きし、貴病院の益々の御発展を期待するところであります。

結びに、関係各位の御健勝と、本年が輝かしい年になりますことを御祈念申し上げ、新年の挨拶とさせていただきます。

予防医療のすすめ

No. 43

「人生100年時代」と言われる現代。疾病の早期発見・治療、日々の体調管理が健康寿命をのばすカギになります。

今月の担当医師は…



せぼね外来(非常勤医師)
すがわら たく
菅原 卓
(日本脊髄外科学会指導医・認定医
脊髄脊髄外科専門医)

《せぼね外来》

切らずに治す、腰のヘルニア

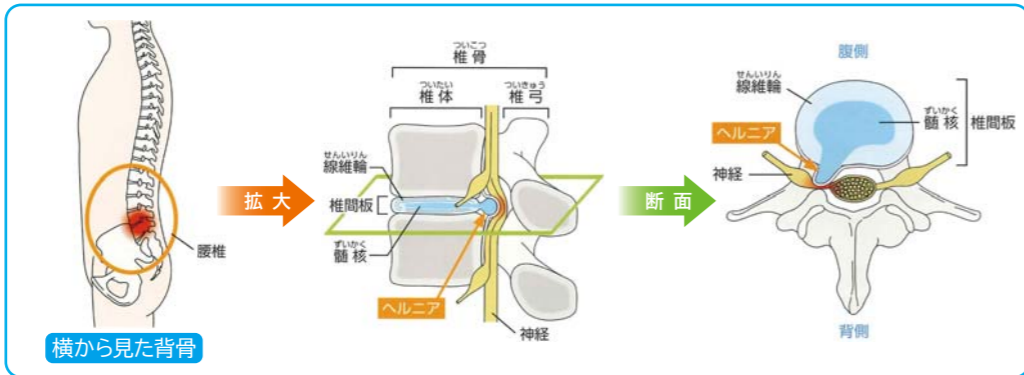
腰下肢痛の原因のひとつが腰椎椎間板ヘルニアです。痛みが強い場合には安静・消炎鎮痛剤などの保存療法が行われますが、改善しない場合には手術療法も検討されます。

腰椎椎間板ヘルニアに対して、当院では従来の手術治療に加え、昨年11月より注射治療（椎間板内酵素注入療法）も実施できるようになりました。今回は、腰椎椎間板ヘルニアの症状やさまざまな治療法についてご紹介します。

腰椎椎間板ヘルニアについて

背骨は椎骨という骨が積み重なってできていて、椎間板は椎骨の間でクッションの役目をしています。椎間板の中心部はゼリー状の髄核と呼ばれる組織があり、その周囲を取り囲んでいる丈夫な線維性の膜を線維輪といいます。日常生活やスポーツなどで腰の椎骨（腰椎）に大きな荷重がかかると、この線維輪が破れて中の髄核が飛び出すことがあり、これを「椎間板ヘルニア」と呼びます（図1）。20～40代に好発し、男性にやや多く見られますが、誰でも起こりうる可能性がある病気です。

【椎間板ヘルニアが起こる構造】（図1）



セルフチェック

その痛み、もしかしたら腰椎椎間板ヘルニアかも!?

足の痛みやしびれ、腰痛などが主な症状で、急に痛みが出ることが多いとされていますが、徐々に痛みが強くなるケースもあります。今の状態に当てはまるものがあるかどうか、チェックしてみましょう。

- 太ももの後ろからふくらはぎ、スネの外側などに痛みが走る
- 腰の痛み
- 足の脱力、歩行障害



- 足のしびれ、感覚が鈍い
- 尿が出にくい（排尿障害）



このヘルニアがある程度の大きさになると、近くを通っている神経を圧迫して症状を引き起こします。症状は片側の腰や下肢の痛みが多いですが、下肢の筋力低下・感覚障害を伴うこともあります。さらに病状が進むと歩行障害や排尿障害をきたします。

腰椎椎間板ヘルニアの治療法

(1) 保存療法

腰椎椎間板ヘルニアと診断された場合、最初に保存療法（手術以外の治療）が行われます。保存療法には①安静（重いものを持つ動作や激しい運動を控えて腰にかかる負担を軽減）、②薬物治療（消炎鎮痛薬の内服、湿布薬や塗り薬の

使用）、③装具着用（コルセットなどを巻いて腰の動きを制限）、④神経ブロック（神経や周辺の筋肉に薬剤を注射して鎮痛）があります。病状に応じてこれらを単独あるいは組み合わせて治療を行います。

(2) 椎間板内酵素注入療法

椎間板内に酵素を注入してヘルニアによる神経圧迫を軽減する方法です。1泊2日の入院で行います。

(3) 手術療法

全身麻酔を行い、顕微鏡を用いてヘルニアを摘出して神経の圧迫を取り除きます。1週間程度の入院が必要です。

椎間板内酵素注入療法について (図2)

「コンドリアーゼ」という酵素を、ヘルニアを起こしている椎間板の髄核内に直接注射します。コンドリアーゼは、髄核の保水成分（プロテオグリカン）を分解する酵素です。通常、椎間板の中心にある柔らかい髄核という組織は保水成分を多量に含んでおり、水分を含んで膨らんだ状態にあります。これは、飛び出して神経を圧迫しているヘルニアの髄核でも同じです。

この髄核に適切な量のコンドリアーゼを注入すると、コンドリアーゼによって髄核内の保水成分が分解され、水分による膨らみがやわらぎ

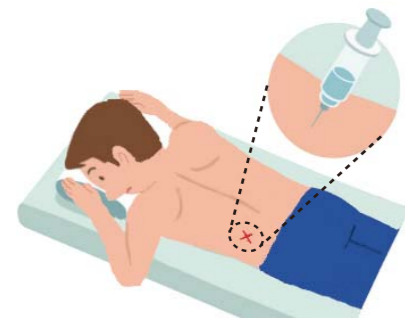
ます。その結果、神経への圧迫が改善し、痛みやしびれが軽減すると考えられています。

椎間板内酵素注入療法の副作用

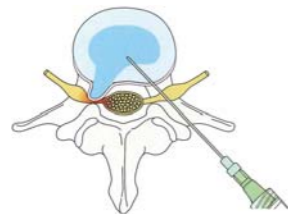
コンドリアーゼの主な副作用として腰下肢痛(3%)、発疹(0.4%)、頭痛・発熱(0.1%)などがありますが、時間経過とともに改善します。重い副作用として、短時間に全身性のアレルギー症状が出る「アナフィラキシーショック」が出現することがありますが、非常にまれで(0.03%)、多くは注射後30分以内に起こります。

※副作用の数字は2022年3月に終了した日本における一般使用成績調査3316例の結果です。

【椎間板内酵素注入療法】(図2)



レントゲン台にうつ伏せになり、ヘルニアのある椎間板内に針を刺して薬剤を注入します。



飛び出して神経を圧迫している部位に薬剤を直接注入し、水分によるふくらみを和らげます。

＼治療対象外となる方／

以下に該当する方は治療対象外となります。治療前に必ず医師にご相談ください。

1. アレルギー体質の方
2. ヘルニア治療を既に受けた方
3. 腰椎不安定性の疑いがある方
4. 骨粗鬆症、関節リウマチの方
5. ヘルニア以外の脊椎疾患のある方
6. 妊娠中、授乳中の方

当院での治療の流れ (1泊2日入院)

治療前日

午後に入院し、術前検査としてMRIとCT画像を撮影します。

治療当日

朝、レントゲン室に移動して撮影台にうつ伏せになり、X線で椎間板の位置を確認しながら体の位置を調整し、針を刺す位置を決めます。

針を刺す位置を消毒し、局所麻酔をします。

ヘルニアのある椎間板に針を刺して、コンドリアーゼを注射します。

約1時間、副作用がないか確認した後、午前中に退院します。

【入院・手術費の目安】 (3割負担) 45,000~60,000円、 (1割負担) 15,000~20,000円

治療後の日常生活の注意点

椎間板内酵素注入療法の治療当日は入浴を控え、1週間は腰に負担をかけないようにしていただきます。治療後1か月を目途に外来受診を予約し、必要があれば画像検査を行います。

治療により7~8割の患者さんに疼痛改善効果がありますが、改善が見られない場合は手術療法などを検討します。コンドリアーゼは再投与によりアナフィラキシー反応の可能性が高く

なるおそれがあり、同じ薬を再度使用することはできません。

おわりに

腰椎椎間板ヘルニアは腰痛、下肢の疼痛・しびれ・筋力低下で発症し、進行すると歩行障害や排尿障害をきたします。症状が重くなる前に、つらい腰の痛みや足のしびれで悩んでいる方はお気軽にご相談ください。

メディカルスタッフ紹介



肺がんCT検診認定技師

このコーナーでは、さまざまな専門資格を持つ、当院のスタッフをご紹介します。



放射線科
肺がんCT検診認定技師
(診療放射線技師)

いからし げん
五十嵐 源

肺がんCT検診認定技師とは？

低線量肺がんCT検診(以下CT検診)による早期肺がんの発見率は胸部X線検診よりも高く、CT検診を受ける方が増えてきています。そのニーズの高まりから、どの施設でも安全で精度の高いCT検診を受けることができるよう、肺がんCT検診認定機構(2009



年設立)による認定医と認定技師の育成制度が始まりました。この肺がんCT検診認定技師になるには、診療放射線技師の資格取得後、専門的なトレーニングと認定試験を受ける必要があります。

日々の業務について

普段の業務では、医

師の指示の下、一般X線撮影のほか、CT、MRI、手術室イメージ、血管撮影などの各種撮影を行っています。

CT検査の際には、被曝低減と最適スキャン条件の設定、装置の安全管理など、認定技師として得た知識や技術を活用して、患者さんにより安全で精度の高い検査を受けていただけるようにしています。

Q今後の展望を教えてください

病気が無いのが一番良いですが、なかなかそうはいかないものです。放射線科には検診で来られる方や不安を抱えて病院に来られる患者さんが多くいらっしゃいます。検査を受けられる方々の正しい診断や治療の一助となるような有益な画像情報を提供することを今後も心掛けていきます。

そして、患者さんに寄り添う心、現状に慢心せず研鑽を重ねる気持ちを忘れず、地域医療へ貢献していきたいと思っています。

おうちで気軽に！

かんたん体操



今回は「腰痛の予防と改善」

「姿勢が崩れた状態で長時間座っていると、腰に負担がかかり、腰痛の原因にもなります。腰痛を予防・改善するには、まず自分の正しい『骨盤』の位置を知ることが大切です。それと同時に骨盤周囲の筋肉(腹直筋、腹斜筋、脊柱起立筋)などを鍛え、上半身の正しい姿勢をキープできるようにしましょう」

健康推進センター
健康運動指導士/IHTA認定シニアヨガインストラクター

しまや かずなり
島谷 一成



1. 骨盤の前後運動(10回×2セット ※前後行って1回です)



骨盤を前後に動かし、背中をまっすぐ伸ばしたり、腰を丸めたりする姿勢をとります。その前後運動の中で、自分が楽に座れる骨盤の位置を探しましょう。この動作自体もトレーニングになります。

健康推進センター 利用者募集中！



健康づくり、体力維持のために運動を始めてみませんか？
1回500円(週1回~)

【お問い合わせ・お申し込み先】
☎: 0234-43-3434(代)
担当: 高橋・島谷

見学・無料体験OK、
紹介動画もあります

詳細は
こちらから
アクセス！



2. 骨盤の左右運動(10回×2セット ※左右行って1回です)



胸の前で手を組み、左右に上半身をスライドさせます。この時、重心をしっかり移動させましょう。腹斜筋を鍛えながら骨盤の位置を正常にし、体の左右のブレを改善していきます。

覚えておきたい！ らくらく在宅介護術③

高齢者とのコミュニケーション



高齢者の方との会話で、「何回も言っているのに聞こえていない」「何を話してよいか分からない」「話がすぐに途切れてしまう」といった、悩みはありませんか？高齢者の中には難聴や認知症を患っている方もいるため、コミュニケーションの場では相手の立場に寄り添う姿勢が何より大切です。

相手との良好な関係を築くためにも、ここでは高齢者の方との会話のポイント、注意点などについてお教えします。両親や年配の方とのコミュニケーションで悩まれている方はぜひ参考にしてみてください。

《ポイント》

1. 低い声で、耳元でゆっくり話す

相手が理解できるよう、声のトーンを低くして、耳元でゆっくり話しましょう。つい大きな声で話しがちですが、高齢者にとっては怒られているように感じてしまいます。

2. 聞く側に回る

相手の話したい意思を尊重して、否定的な発言や叱責はせず、最後まで話を聞いてあげましょう。

3. 目線を合わせて、会話をする

目線を合わせ向き合って会話をすると、丁寧に接する姿勢が伝わります。

4. 相手の気持ちに寄り添う

世代間のギャップから考え方や価値観が違い、共感は難しいかもしれませんが、そんな時は自分を相手の立場に置き換えて考えてみましょう。

5. しぐさや表情を工夫する

大きくうなずく、手を叩いたりして笑うなどの非言語コミュニケーションは、相手にもこちらの気持ちが伝わりやすくなります。うまく取り入れてみましょう。



(通所リハビリ/介護福祉士 遠藤)

お知らせ

1月開催「いきいき健康講座」のご案内

当院では地域の皆さんの健康づくりのため、「いきいき健康講座」を毎月開催しています。参加を希望される方は、下記担当者までご連絡ください。

入場無料

事前申し込み

日時：2024年1月18日(木) 14:00~15:00 (13:45受付)

【講演テーマ】

～足の血管のポコポコ、むくみはありませんか？～
「下肢静脈瘤のお話」

心臓血管外科部長
しまだ やすゆき
鳶田 泰之



定員 40名 ※定員になり次第、受付終了

会場 ひらたタウンセンター(集会室)
住所：酒田市飛鳥字契約場35番地

お申し込み先 ☎0234-43-3434(代) 担当/企画課 遠藤・山木まで
(電話受付時間/月～金曜9:00～17:00、土曜9:00～12:00)

無料出張医療講演の依頼を承ります

講演会費用は一切かかりません。開催形式は対面式またはオンライン形式からお選び頂けます。各種研修会や会合、町内会、慰労会、婦人会、学校の保健教育などの際に、ぜひご利用ください。

開催可能日時/平日 13:00～17:00
(この時間帯以外については応相談)

お申し込みは病院ホームページから↓

余目 医療講演

検索

スマートフォンからも
申し込みOK!



編集後記

2024年の幕開けですが、皆さん新年の抱負は何かありますか？何となく1年を過ごしてしまうよりも、目標ややりたいことがあった方が充実した年になるのではないのでしょうか。そんな私というと、サイクリングを趣味に今年こそ万年運動不足を解消したいと思います！

(企画課/山木)

2024年1月 診療担当医師予定表

		1月	2火	3水	4木	5金	6土	7日
内 科	午前				西邨/西島	海野/長戸	内科医師	休日
	夕診				休診	-	-	
心臓センター (循環器内科・心臓血管外科)	午前				酒井/川島	菊池/川島	-	
	夕診				菊池	-	-	
脳神経外科	午前				伊崎	蘇/秋田大学医師	秋田大学医師	
	夕診				伊崎	-	-	
外 科	午前				張/平崎	張/小野	-	
	夕診				-	-	-	
整形外科	午前				日向野	宮本	菅谷	
	夕診				-	-	-	
歯科口腔外科	午前				那須	荒/那須	那須	
	午後				那須	-	-	
泌尿器科	午前				-	-	※三木	
呼吸器内科	午前				-	-	呼吸器内科医師	
婦人科	午前				田村	-	-	
小児科	午後				※菅本	※菅本	-	
形成外科	午前				※富樫	-	-	
リウマチ膠原病外来	午前				-	※岸本	-	
		8月	9火	10水	11木	12金	13土	14日
内 科	午前		西邨/長戸	※海野/※山本/松田	西邨/西島	海野/長戸	内科医師	休日
	夕診		-	※山本	海野	-	-	
総合診療科	夕診		※寺田	-	-	-	-	
心臓センター (循環器内科・心臓血管外科)	午前		木島/川島	菊池/川島	酒井/川島	菊池/川島	-	
	夕診		-	-	川島	-	-	
脳神経外科	午前		蘇	伊崎	伊崎	蘇/秋田大学医師	秋田大学医師	
	夕診		-	蘇	伊崎	-	-	
外 科	午前		張	張	張/平崎	張/小野	-	
	夕診		張	-	-	-	-	
整形外科	午前		宮本	宮本	日向野	宮本	早川	
	夕診		宮本	-	-	-	-	
歯科口腔外科	午前		荒/那須	荒/那須	荒/那須	荒/那須	荒	
	午後		荒/那須	荒/那須	荒/那須	-	-	
皮膚科	午前		-	小栗	-	-	-	
	午後		-	小栗	-	-	-	
泌尿器科	午前		-	牧野	-	-	-	
	午後		-	牧野	-	-	-	
神経内科	午前		國井	-	-	-	※高橋	
精神科	午前		-	-	-	※馬場	-	
婦人科	午前		-	-	田村	-	-	
小児科	午後		田村	-	-	-	-	
形成外科	午後		※菅本	-	※菅本	※菅本	-	
せぼね外来	午前		※田村(梨)	-	-	-	※東山	
物忘れ外来	午後		-	-	-	※菅原/※東山	-	
リウマチ膠原病外来	午後		-	-	-	-	※池田	
		15月	16火	17水	18木	19金	20土	21日
内 科	午前	海野/長戸	西邨/長戸	※海野/※山本/松田	西邨/西島	海野/長戸	内科医師	休日
	夕診	西邨	-	※山本	海野	-	-	
総合診療科	夕診	-	※寺田	-	-	-	-	
心臓センター (循環器内科・心臓血管外科)	午前	菊池/川島	休診	菊池/川島	酒井/川島	菊池/川島	-	
	夕診	-	-	-	川島	-	-	
脳神経外科	午前	伊崎	蘇	伊崎	伊崎	蘇/秋田大学医師	秋田大学医師	
	夕診	伊崎	-	蘇	伊崎	-	-	
外 科	午前	小野	張	張	張/平崎	張/小野	-	
	夕診	-	張	-	-	-	-	
整形外科	午前	日向野	日向野	宮本	日向野	宮本	早川	
	夕診	-	宮本	-	-	-	-	
歯科口腔外科	午前	荒/那須	荒/那須	荒/那須	荒/那須	荒/那須	那須	
	午後	-	荒/那須	荒/那須	荒/那須	-	-	
夕診	荒/那須	-	-	-	-	-	-	

		22月	23火	24水	25木	26金	27土	28日
内 科	午前	海野/長戸	西邨/長戸	※海野/※山本/松田	西邨/西島	海野/長戸	内科医師	休日
	夕診	西邨	-	※山本	海野	-	-	
総合診療科	夕診	-	※寺田	-	-	-	-	
心臓センター (循環器内科・心臓血管外科)	午前	菊池/川島	循環器内科医師/川島	菊池/川島	酒井/川島	菊池/川島	-	
	夕診	-	-	-	菊池	-	-	
脳神経外科	午前	伊崎	蘇	伊崎	伊崎	蘇/秋田大学医師	秋田大学医師	
	夕診	伊崎	-	蘇	伊崎	-	-	
外 科	午前	小野	張	張	張/平崎	張/小野	-	
	夕診	-	張	-	-	-	-	
整形外科	午前	日向野	宮本	宮本	日向野	宮本	早川	
	夕診	-	宮本	-	-	-	-	
歯科口腔外科	午前	荒/那須	荒/那須	荒/那須	荒/那須	荒/那須	荒	
	午後	-	荒/那須	荒/那須	荒/那須	-	-	
夕診	荒/那須	-	-	-	-	-	-	
皮膚科	午前	-	-	小栗	-	-	-	
	午後	-	-	小栗	-	-	-	
泌尿器科	午前	-	-	牧野	-	-	-	
	午後	-	-	牧野	-	-	-	
神経内科	午前	-	國井	-	-	-	※高橋	
精神科	午前	-	-	-	-	※馬場	-	
呼吸器内科	午前	-	-	-	-	-	呼吸器内科医師/中村	
婦人科	午前	田村	-	-	田村	-	-	
小児科	午後	-	田村	-	-	-	-	
形成外科	午後	※菅本	※菅本	-	※菅本	※菅本	-	
形成外科	午後	米戸(志)	※米戸(志)	-	-	-	-	
せぼね外来	午後	-	-	-	-	-	※菅原	
物忘れ外来	午後	-	-	-	-	※菅原/※東山	-	
夕診	-	-	-	-	-	-	※高橋	
		29月	30火	31水				
内 科	午前	海野/長戸	西邨/長戸	※海野/※山本/松田				
	夕診	西邨	-	※山本				
総合診療科	夕診	-	※寺田	-				
心臓センター (循環器内科・心臓血管外科)	午前	菊池/川島	川島	菊池/川島				
	夕診	-	-	-				
脳神経外科	午前	伊崎	蘇	伊崎				
	夕診	伊崎	-	蘇				
外 科	午前	小野	張	張				
	夕診	-	張	-				
整形外科	午前	日向野	日向野	宮本				
	夕診	-	宮本	-				
歯科口腔外科	午前	荒/那須	荒/那須	荒/那須				
	午後	-	荒/那須	荒/那須				
夕診	荒/那須	-	-					
皮膚科	午前	-	-	小栗				
	午後	-	-	小栗				
神経内科	午前	-	國井	-				
婦人科	午前	田村	-	-				
小児科	午後	-	田村	-				
形成外科	午後	※菅本	※菅本	-				
形成外科	午後	※富樫	※矢野	-				

◎※印の付いている医師は予約の患者さんのみの診察とさせていただきます。

◎都合により担当医師が変更になる場合がございます。

◎心臓センター診療科について◎は循環器内科◎は心臓血管外科の略です。

◎オレンジ色のマスは女性医師が担当している枠です。

診療時間のご案内

※予約制

	午前診 (9:00~12:00)	午後診 (14:00~16:00)	夕診 (17:00~19:00)	備考
内 科	毎週月~土	-	毎週月・※水・木	夕診予約外は内科医師以外の代診となる場合があります
総合診療科	-	-	※毎週火	-
心臓センター (循環器内科・心臓血管外科)	毎週月~金	-	毎週木	夕診は1階外来
脳神経外科	毎週月~土	-	毎週月・水・木	-
外 科	毎週月~金	-	毎週火	火曜夕診(受付18:30まで)
整形外科	毎週月~土	-	毎週火	火・土(受付11:00まで)、火曜夕診(受付18:30まで)
歯科口腔外科	毎週月~土	毎週火~木 (14:00~17:00)	毎週月(16:00~19:00)	-
皮膚科	第3火/第2・4・5水	第2・4・5水	-	第3火(受付11:00まで)、第2・4・5水(受付11:30まで)
泌尿器科	第2~4水/※第1土	第2~4水	-	-
神経内科	毎週火/ ※第2・4土/※第3日	-	-	-
精神科	※第2・4金	-	-	-
呼吸器内科	第1・4土	-	-	-
乳腺外科	第3月	-	-	-
婦人科	毎週月・木(10:00~12:00)	毎週火	-	-
小児科	-	※毎週月・火・木・金 (14:00~16:30)	-	-
形成外科	※第3・5月/※第1・3木/ ※毎週火(11:00~12:00)	第4月 (13:30~17:00)	-	-

今月の特別外来（完全予約制）

	午前診 (9:00~12:00)	午後診 (14:00~16:00)	備考
DMフットケア外来	第3・5月/第1・3木/毎週火	-	-
歩行外来	第1・3木(9:00~11:30)	-	-
くつ外来	第3月/第3火(9:00~13:00)	第3月/第3火(14:00~16:30)	-
せぼね外来	第2・4土(9:00~11:00)	第2・3・4金	-
物忘れ外来	-	第2・4土(13:00~14:00)	-
リウマチ膠原病外来	第1金/第2・3土	第2金(14:00~16:30)	-

都合により休診となることがありますので、院内掲示またはお電話でご確認の上、ご来院ください。
担当医師等の詳細については誌面の診療担当医師予定表をご確認ください。
尚、救急・急患の方はいつでも受け付けいたします。

予約受付について

診察予約・予約の変更は下記までお電話ください。

	電話番号	受付時間
一般診療予約	TEL 0234-43-8021(予約センター)	月~金曜 13:00~17:00
歯科口腔外科予約	TEL 0234-43-3434(代表)	月~木曜9:00~12:00、14:00~17:00、金・土曜9:00~12:00
小児科予約	TEL 0234-43-3434(代表)	月~金曜 8:30~16:00
医療機関の方 (患者さんのご紹介の場合)	TEL 0234-43-3470(地域医療連携室)	月~金曜 9:00~17:00

庄内余目病院

●基本理念●

生命を安心して預けられる病院
健康と生活を守る病院
地域に貢献する病院

●患者様の権利●

1. 人格とプライバシーを尊重される権利
2. 良質の医療を受ける権利
3. 説明を受ける権利
4. 自己決定の権利
5. 個人情報保護の権利
6. 診療情報の提供を受ける権利
7. 健康教育を受ける権利
8. 宗教的支援に対する権利



当院は日本医療機能評価機構認定病院です。



環境に配慮した「植物油インキ」を使用しています。

病院ホームページ



病院ブログ



見やすく読み間違えにくいユニバーサルデザインフォントを採用しています。